

ОБЛИГАЦИОННЫЙ ЗАЕМ ООО «ТОРГОВЫЙ ДОМ «ПОЛЕСЬЕ»

500 000 000 рублей

Поручитель: ОАО «Полесье»
(г.Пинск, Республика Беларусь)



Организатор выпуска



www.elektronika.ru

СОДЕРЖАНИЕ

<u>О ПОРЯДКЕ ИСПОЛЬЗОВАНИЯ ИНФОРМАЦИИ</u>	3
ИНФОРМАЦИЯ О ВЫПУСКЕ	4
Основные условия выпуска	
Краткая информация об эмитенте	
КРАТКИЙ ОБЗОР РЕСПУБЛИКИ БЕЛАРУСЬ	5
ЦЕЛИ ПРИВЛЕЧЕНИЯ ФИНАНСИРОВАНИЯ	7
ИСПОЛЬЗОВАНИЕ ПРИВЛЕКАЕМЫХ СРЕДСТВ	
ИНФОРМАЦИЯ О ПОРУЧИТЕЛЕ	8
История	
ОАО «Полесье» сегодня	
ИСПОЛНИТЕЛЬНЫЕ ОРГАНЫ И СТРУКТУРА УПРАВЛЕНИЯ ОАО «ПОЛЕСЬЕ»	12
Основные акционеры	
Наблюдательный совет	
Дирекция	
Персонал	
Кадровая стратегия предприятия	
Организационная структура	
ОБЗОР РЫНКА ТЕКСТИЛЬНОЙ И ЛЕГКОЙ ПРОМЫШЛЕННОСТИ	15
АНАЛИЗ РЫНКОВ СБЫТА	16
КОНКУРЕНТЫ	18
СТРАТЕГИЯ РАЗВИТИЯ ОАО «ПОЛЕСЬЕ»	20
СТРАТЕГИЯ МАРКЕТИНГА	21
АНАЛИЗ ФИНАНСОВОЙ ОТЧЕТНОСТИ ОАО «ПОЛЕСЬЕ» ЗА 2003-2006 ГОДЫ	
И ПРОГНОЗ НА 2007-2009 ГОДЫ	22
Структура активов	
Структура пассивов	
Динамика структуры собственных средств	
Коэффициенты финансовой устойчивости	
Коэффициенты ликвидности	
Показатели рентабельности	
ОСНОВНЫЕ РИСКИ	24
Отраслевые риски	
Страновые и региональные риски	
Финансовые риски	
КОНТАКТНАЯ ИНФОРМАЦИЯ	25
Эмитент	
Поручитель	
Организатор	
ПРИЛОЖЕНИЯ	26

О ПОРЯДКЕ ИСПОЛЬЗОВАНИЯ ИНФОРМАЦИИ

Настоящий Информационный меморандум не является составной частью документов, предоставляемых в регистрирующие или иные государственные органы Российской Федерации в связи с регистрацией ценных бумаг, описанных в данном документе. При ознакомлении с Информационным меморандумом каждому потенциальному инвестору рекомендуется самостоятельно ознакомиться с Проспектом ценных бумаг, Решением о выпуске и другими официальными документами.

Информационный меморандум подготовлен на основании информации, предоставленной Эмитентом, а также полученной из других источников, надежность которых не вызывает сомнений. Ни одна из российских или иностранных национальных, региональных или местных комиссий по рынку ценных бумаг или какой-либо иной орган, регулирующий порядок совершения операций с ценными бумагами, не давал никаких специальных рекомендаций по поводу приобретения облигаций данного Эмитента. Кроме того, вышеуказанные органы не рассматривали настоящий документ, не подтверждали и не определяли его достоверность. Ответственность за достоверность предоставленной в настоящем Информационном меморандуме информации несет Эмитент. Организатор не проводил самостоятельной проверки информации и полагается на заверения Эмитента относительно ее достоверности.

Раскрытие представленной информации носит добровольный характер. Организатор и эмитент не берут на себя обязательство обновлять информацию, содержащуюся в меморандуме. Дата, указанная в меморандуме, не означает, что информация, содержащаяся в данном документе, является полной и точной на эту дату.

Любой получатель информационного меморандума должен определить для себя степень риска инвестирования и при покупке ценных бумаг он должен опираться на такое исследование, которое сочтет необходимым.

Размещение и обращение Облигаций будет осуществляться в соответствии с Решением о выпуске, Проспектом эмиссии ценных бумаг и законодательством РФ.

ИНФОРМАЦИЯ О ВЫПУСКЕ

Основные условия выпуска

Эмитент	ООО «Торговый дом «Полесье», г. Москва
Поручитель	ОАО «Пинское промышленно-торговое объединение «Полесье», г. Пинск, Республика Беларусь
Ценные бумаги	Процентные документарные неконвертируемые облигации на предъявителя с обязательным централизованным хранением серии 01 (далее - Облигации).
Номер и дата государственной регистрации выпуска	4-01-36242-R 15 марта 2007г.
Номинальный объем выпуска	500 000 000 (Пятьсот миллионов рублей)
Номинальная стоимость одной облигации	1 000 руб.
Срок обращения	3 года
Оферта	Через 1 год
Цена выкупа по Оферте	100% от номинала
Периодичность купонных выплат	Один раз в квартал
Цена размещения	100% от номинальной стоимости
Дата погашения	Датой погашения считается 1092-й день с даты начала размещения Облигаций
Торговая площадка	ММВБ
Вторичное обращение	ММВБ, внебиржевой рынок
Депозитарий	НДЦ
Способ размещения	Открытая подписка
Организатор, андеррайтер, платежный агент	АКБ «Электроника» ОАО

Краткая информация об эмитенте

Общество с ограниченной ответственностью «Торговый дом «Полесье» было создано в 2005 году в качестве представительства ОАО «Пинское промышленно-торговое объединение «Полесье» (далее ОАО «Полесье») с целью расширения рынка сбыта и продвижения продукции предприятия.

Основным видом деятельности ООО «Торговый дом «Полесье» является оптовая торговля. Общество осуществляет также внешнеэкономическую деятельность: экспорт шерсти мериносовой, импорт пряжи полушерстяной, пряжи полиакрилонитрильной (ПАН), трикотажных изделий. Реализуемые Обществом товары пользуются сезонным спросом, сезон продолжается с августа по март. Это связано с тем, что в летний период трикотажные предприятия переходят на производство изделий из волокон растительного происхождения, обладающих большей теплопроводностью. В общем объеме выручки от реализации продукции наибольший удельный вес занимает выручка от реализации пряжи ПАН, порядка 60 %.

КРАТКИЙ ОБЗОР РЕСПУБЛИКИ БЕЛАРУСЬ

На протяжении длительного периода времени внутриполитическая ситуация в Беларуси является стабильной. Президент Республики А.Г.Лукашенко избран на эту должность в июле 1994 года. После тех выборов Лукашенко был дважды переизбран: в 2001 и 2006 годах. На последних выборах, состоявшихся 19 марта 2006 года, Лукашенко победил в первом туре, набрав 82,3% голосов избирателей.

Отношения Беларуси и России в настоящее время последовательно продвигаются по пути интеграции. Двусторонние отношения носят динамичный характер. Усилия руководства двух стран направлены на выработку оптимальной модели дальнейшего сотрудничества Беларуси и России в рамках Союзного государства. Республика Беларусь и Российская Федерация создают единое экономическое пространство, поскольку решать стоящие перед двумя государствами задачи можно только на основе эффективной и стабильно развивающейся экономики. Неотъемлемой частью интеграционных процессов по созданию Союзного государства является развитие торгово-экономического, научно-технического и культурного сотрудничества с регионами Российской Федерации.

Современное состояние экономики Беларуси характеризуется динамичным экономическим ростом. Увеличение валового внутреннего продукта сопровождается опережающими темпами роста промышленного производства, строительно-монтажных работ, платных услуг населению. Отмечаются быстрые темпы роста экспортного и инвестиционного спроса.

направлен на мобилизацию ресурсов Республики Беларусь и на максимально возможное привлечение иностранных инвестиций для модернизации стратегически важных отраслей и производств, создание ресурсосберегающих технологий.

В настоящее время в Беларуси работает более 3,5 тыс. предприятий с участием инвесторов из 168 стран мира. Начиная с 2002 года в белорусскую экономику поступило уже более 4,6 млрд. долларов иностранных инвестиций (безусловным лидером здесь является Россия), в том числе около 2,2 млрд. долларов прямых иностранных инвестиций. Так, например, поступление прямых иностранных инвестиций в белорусскую экономику в первом полугодии 2006 года увеличилось на 25,5% до 328,7 млн. долларов. По данным Минстата РБ, они составили 32,8% от всех полученных иностранных вложений (1 млрд. долларов). Основными формами привлечения прямых инвестиций были кредиты и займы, полученные от прямых инвесторов (81,4% общего объема), прочие прямые инвестиции (11,6%), вклад в уставной капитал (6,8%). Наибольшие суммы прямых инвестиций направлены в такие отрасли экономики, как общая коммерческая деятельность по обеспечению функционирования рынка (70,8%), промышленность (17,4%), торговля и общественное питание (7,3%).

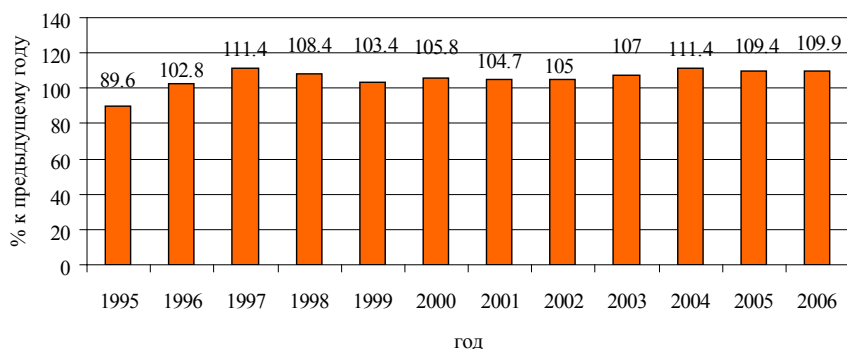
По данным Министерства статистики и анализа, в 2006 г. прирост реального ВВП составил 9,9% (9,4% в 2005 г. по уточненным данным). Быстрый рост экономики в последние два года объяснялся, главным образом, бумом в промышленности: ее вклад в прирост ВВП в 2006 г. составил 4,6 процентного пункта (4,1 процентного пункта годом ранее).

В 2006 г. увеличился вклад инвестиций в прирост ВВП. По официальным данным, в сопоставимых ценах они возросли на 31,4% (по сравнению с 20% в 2005г.).

Таким образом, стоит отметить, что в Беларуси, особенно в последние несколько лет, наблюдается экономический рост, имеющий под собой широкую экономическую и социальную основу и достигнутый преимущественно за счет увеличения производительности труда, по-

вышения энергоэффективности и большей загрузки производственных мощностей. В отличие от ряда других стран СНГ, где рост экспорта по-прежнему сосредоточен в добывающих отраслях при ограниченных возможностях для занятости, структура роста в Беларуси более благоприятна для трудовых ресурсов. Рост в трудоемких отраслях на фоне политики правительства, направленной на стимулирование роста заработной платы и доходов, способствовал распределению результатов экономического роста среди довольно широких слоев населения.

Внутренний валовый продукт РБ 1995-2006гг.



Источник: Межгосударственный статистический комитет СНГ

Беларусь быстрыми темпами продвигается вперед, преобразовывая свою экономику. Это не осталось незамеченным для иностранных инвесторов. В последние годы в стране наблюдается устойчивая тенденция роста притока зарубежного капитала. В Республике сформирован благоприятный инвестиционный климат, а также законодательная база по привлечению иностранных инвестиций. Инвестиционная политика страны определена в Национальной программе привлечения инвестиций в экономику Беларуси на период до 2010 года. Данный документ

В то же время перед Республикой Беларусь на сегодняшний день стоит немалое количество проблем: проблема повышения цен на газ, проблема нарушенного паритета покупательной способности белорусского рубля, проблема малых городов, проблема нехватки внутренних инвесторов, проблема скрытой безработицы.

Прогнозы аналитиков показывают высокую чувствительность белорусской экономики к повышениям цен на газ. В то же время нужно отметить, что сокращение производства и экспорта будет наблюдаться в отраслях с высоким удельным весом газа в промежуточном потреблении (химическая и нефтехимическая промышленность и промышленности стройматериалов). В связи с оттоком ресурсов из данных отраслей в выигрыше могут оказаться машиностроение, металлообработка, легкая промышленность, характеризующиеся низким уровнем потребления газа.

Причины, по которым выгодно инвестировать в Республику Беларусь:

- **Выгодное экономико-географическое и геополитическое положение:** Беларусь является восточной границей Европейского союза и может стать своего рода плацдармом для зарубежных инвесторов в плане освоения новых перспективных рынков стран СНГ. Этому во многом способствует развитая сеть автомобильных и железнодорожных путей сообщения между странами ЕС и СНГ. А единое таможенное пространство с Россией обеспечивает потенциальному инвестору широкий доступ к огромной емкости российской территории.
- **Благоприятный инвестиционный климат:** в Беларуси имеется развитое инвестиционное законодательство, направленное на стимулирование инвестиционной деятельности, ее государственную поддержку, а также защиту прав инвесторов на территории республики. В стране действует Консультативный Совет по иностранным инвестициям, возглавляемый Премьер-министром. Работает шесть свободных экономических зон с преференциальными условиями деятельности. Стабильная внутривластическая обстановка, отсутствие конфликтов межнационального или религиозного характера делают страну все более привлекательной для инвесторов. Основным макроэкономическим условием улучшения инвестиционного климата является снижение уровня инфляции. Инфляционные процессы на современном этапе социально-экономического развития страны носят в основном структурный характер, при котором рост оплаты труда приводит к опережающему росту цен и тарифов на трудоемкие платные потребительские услуги, к адаптации структуры экономики к новым усло-

виям. В прогнозном периоде ожидается закрепление данной положительной тенденции с постепенным сокращением роста цен.



Источник: Межгосударственный статистический комитет СНГ

- **Социальная и экономическая стабильность:** достигнутый без существенного увеличения потребления топливно-энергетических ресурсов экономический рост. В соответствии с программой социально-экономического развития Беларуси на 2006-2010 годы, прирост ВВП (2010 год к 2005 году) должен составить 46-55%, промышленности — 43-51%, инвестиций в основной капитал — 65-75%.

Наряду со стабильной внутривластической обстановкой, низким уровнем преступности и коррупции, эти показатели привлекают в страну с каждым годом все больше инвесторов.

- **Развитый промышленный, научно-технический и экспортный потенциал.** Экономика республики по своей структуре, масштабам производства является экспортоориентированной.
- **Высококвалифицированная рабочая сила** Высококвалифицированная рабочая сила, обладающая опытом работы на современных предприятиях. На 1000 человек, занятых в реальном секторе экономики, приходится около 450 работников с высшим и средним специальным образованием. Такая высокая квалификация работников достигается благодаря созданной в стране системе подготовки кадров.

Таким образом, можно отметить, что за предыдущие десять лет Республикой Беларусь был создан базис для экономического рывка. Беларусь накопила огромный потенциал роста, который осталось только реализовать, попутно решая проблемы, сдерживающие реализацию накопленного потенциала.

ЦЕЛИ ПРИВЛЕЧЕНИЯ ФИНАНСИРОВАНИЯ

Цели эмиссии облигаций

Модернизация и расширение производственных мощностей

Пополнение оборотных средств

Создание публичной кредитной истории

Расширение круга инвесторов

ИСПОЛЬЗОВАНИЕ ПРИВЛЕКАЕМЫХ СРЕДСТВ

Средства, полученные от размещения облигационного займа, планируется направить на :

*модернизацию и расширение производственных мощностей, закупку нового высокотехнологичного оборудования, внедрение новых технологий с целью повышения качества производимой продукции
- 75% привлеченных средств*

*пополнение оборотных средств
- 25% привлеченных средств*



История

Биография Пинского ОАО «Полесье» начинается с 27 января 1965 года, когда перед строителями встала задача в сжатые сроки возвести корпуса крупнейшего в стране предприятия легкой промышленности.

31 декабря 1968 года — выпущена первая партия верхнего трикотажа. Мощность фабрики по выпускному оборудованию составила 7688 тыс. штук трикотажных изделий в год. Фабрика специализируется на выпуске верхних трикотажных изделий для взрослых и детей.

Декабрь 1969 года - вступил в строй новый участок хлопчатобумажных машин. Каждая из машин производит отдельные детали изделия и сразу поступает в швейный цех, минуя отделочный и закройный, что позволяет сокращать отходы в пять-шесть раз.

Март 1970 года - государственная комиссия приняла в эксплуатацию вторую очередь трикотажного производства комбината верхнего трикотажа мощностью 4300 тысяч изделий в год. Вступила в строй камвольная фабрика. Было установлено 210 чесальных, тростильных, прядильных и других машин. С вводом второй очереди мощность Пинского комбината выросла до 12,5 миллионов трикотажных изделий в год.

1971 год - действуют три очереди основного производства, обеспечивающие замкнутый технологический цикл от первичной переработки натуральной шерсти, выпуска камвольной пряжи до изготовления трикотажного полотна и пошива готовых изделий. Корпуса производственных цехов и служб предприятия заняли площадь размером 25 га.

1972 год - введена в эксплуатацию фабрика объемной пряжи. Ее производственная мощность составила 43128 веретен. Фабрика специализируется на выпуске полиакрилонитрильной (ПАН) высоко-

объемной пряжи различных линейных плотностей. Фабрика производит пряжу 17 видов ассортимента пряжи со 100% содержанием ПАН волокна, а также с использованием частично полиэфирных и капроновых волокон. Продукция, выпускаемая объединением, пользовалась большим спросом в стране. Ежегодный объем продукции составлял более 230 миллионов рублей.

Коллектив объединения насчитывал свыше 8 тысяч человек, функционировало 35 основных и вспомогательных цехов с самым современным технологическим оборудованием. Ежедневно с конвейеров предприятия сходило свыше 40 тысяч трикотажных изделий, ассортимент насчитывал более 130 моделей. Более половины трикотажных изделий были отмечены государственным Знаком качества. Свою продукцию предприятие неоднократно представляло на ВДНХ СССР и БССР, экспонировало на международных выставках.

Для работников объединения было построено 5 благоустроенных общежитий на 2100 мест, возведено несколько домов для молодых семей. В 1979 году первых посетителей принял Дворец культуры объединения «Трикотажник». Была создана широкая сеть предприятий общественного питания.

Ноябрь 1980 года - осуществлена реорганизация управления. Бывшие трикотажное и камвольное производство и производство объемной пряжи стали самостоятельными фабриками со своей дирекцией и управленческим аппаратом и вошли в состав Пинского производственного прядильно-трикотажного объединения имени 60-летия Великого Октября. Значительное техническое перевооружение производства, обеспечившее количественное изменение технологий и дальнейший рост производительности труда, проходило в объединении в конце 80-х годов.

С 1991 года предприятие было переименовано в Производственно-торговое объединение «Полесье».

Август 1993 года - создано совместное белорусско-турецкое предприятие «Бел-Энка». Объединение «Полесье» сдало ему в аренду производственное помещение, выделило швейное и отделочное оборудование.

ОАО «Полесье» сегодня



Открытое акционерное общество «Пинское промышленно-торговое объединение «Полесье» (ОАО «Полесье») является предприятием с частной формой собственности с долей государства (64,96%) в уставном фонде и входит в состав Белорусского государственного концерна по производству и реализации товаров легкой промышленности (концерн «Беллепром»).

Общество зарегистрировано в качестве юридического лица Пинским городским исполнительным комитетом (свидетельство о регистрации от 14.03.1995г. № 927) на основании устава Общества, утвержденного Министерством по управлению государственным имуществом и приватизацией Республики Беларусь 30 января 1995 года, прошедшего общереспубликанскую регистрацию решением Брестского облисполкома от 09.12.1996 г. № 802. Основной целью деятельности Общества является получение прибыли.

В состав Общества (объединения) входят три фабрики с законченным технологическим циклом:

- Камвольная фабрика;
- Фабрика объемной пряжи;
- Фабрика верхнего трикотажа.

Камвольная фабрика специализируется на выпуске пряжи по гребенной системе прядения различных смесок с разной долей шерстяного и полиакрилонитрильного волокна:

- шерстяная двухкомпонентная пряжа (шерсть+ПАН);
- шерстяная трехкомпонентная пряжа (шерсть+ПАН+лен; шерсть+ПАН+вискоза; лен+ПАН+вискоза);
- льонитроновая пряжа (лен+ПАН);
- стабилизированная ПАН пряжа.

Кроме того, выпускается полшерстяная пряжа аэродинамического способа прядения, пряжи фасонной крутки различного смесового состава, ком-

бинированные пряжи (хлопок+ПАН).

Технические и технологические возможности прядильного оборудования позволяют выпускать пряжу линейной плотности 19-60текс.

Возможность собственного крашения позволяет выпускать ежемесячно пряжу более 70 расцветок.

В состав камвольной фабрики входит 5 цехов: кардочесальный, цех крашения волокна, гребнечесально-ровничный, прядильный, крутильно-тростильно-мотальный. В 1988-1990гг. на фабрике было проведено частичное техническое перевооружение с установкой нового оборудования. В настоящее время фабрика оснащена современным технологическим оборудованием.



Фабрика объемной пряжи специализируется на выпуске высокообъемной полиакрилонитрильной пряже (ПАН пряжа) со 100% содержанием ПАН волокна. Ассортимент выпускаемой продукции также включает: стабилизированную полиакрилонитрильную пряжу, комбинированную хлопконитроновую пряжу, высокообъемную полшерстяную пряжу и т.д.

Технические возможности прядильного оборудования позволяют выпускать пряжу линейной



плотности 22-42текс. Фабрика объемной пряжи оснащена современным технологическим оборудованием, которое позволяет выпускать высокообъемную полиакрилонитрильную пряжу из полиакрилонитрильного жгута, основными поставщиками которого являются ОАО «Полимир», г.Новополоцк (Республика Беларусь) и Саратовское объединение «Оргсинтез» (Россия).

Для создания широкой цветовой гаммы ПАН пряжи используется технология собственного крашения на камвольной фабрике.

Фабрика объемной пряжи включает в себя четыре основных цеха: приготовительный, прядильный, мотально-крутильный, цех релаксации, а также участок по переработке оборотов производства.

Приготовительный цех

В приготовительном цехе осуществляется процесс штапелирования полиакрилонитрильного жгута. На участке штапелирования установлено два вида оборудования: ленточно-разрывные машины ЛР-400-ИС (производство России) и скоростные и высокопроизводительные разрывные конверторы «Зайдель-870» (Германия).



Прядильный цех

В прядильном цехе получают одиночную пряжу различных линейных плотностей с заданной круткой.

Всего в прядильном цехе установлено 100 машин фирм «Сан-Джорджо» (Италия), «Конье» (Италия), «Кострома» (Россия).

Данное оборудование позволяет выпускать одиночную пряжу линейной плотностью от 18 до 60 текса с заданным числом кручений на метр.

Мотально-крутильный цех

В цехе установлены автомотальные машины фирм «Савио» (Италия) и «Шлафхорст» (Германия).

Полученные конические паковки поступают на машины двойного кручения (фирма «Элитекс», Чехословакия), где происходит одновременно два процесса — трощение и кручение пряжи.

Цех релаксации

Последним этапом производства ВО ПАН пряжи является её терморелаксация на релаксационно-мотальных агрегатах «Суперба», «Мурата» (Франция-Япония). В результате термообработки пряжа получает объемность, пушистость, перематывается и проходит очистку и парафинирование.

Участок по переработке оборотов производства

На участке по переработке оборотов производства установлен парк оборудования, позволяющий получать ровницу из пряжидомых отходов основного производства. Среднемесячный выпуск ровницы - около 14 тонн.

Фабрика верхнего трикотажа (ФВТ) выпускает изделия верхнего трикотажа для женщин, мужчин и детей по следующим ассортиментным группам:

- женский ассортимент: костюмы, комплекты, платья, сарафаны, юбки, джемперы, свитеры, жакеты, жилеты, рейтузы, брюки бытовые, костюмы спортивные;
- мужской ассортимент: джемперы, жакеты, жилеты, свитеры, брюки и костюмы спортивные;
- детский ассортимент: костюмы, комплекты, платья, сарафаны, юбки, джемперы, свитеры, жакеты, жилеты, рейтузы, брюки бытовые, брюки и костюмы спортивные. Удельный вес детского ассортимента в общем объеме производства составляет около 30%.





ными и натуральными нитями и пряжами. В год перерабатывается до 1300 тонн пряжи. Установлено 1650 единиц оборудования различного вида: кругловязальное, плосковязальное, отделочное, раскройное и швейное. Ежемесячно выпускается более 200 моделей, из них 35-40 новых.



В производстве моделей широко применяются отделки печатью, вышивка, отделочные материалы и различные виды фурнитуры.

Трикотажные изделия в зависимости от способа вязания и оборудования делятся на купонные (регулярные и полурегулярные) и полотненные.

Купонное оборудование позволяет выпускать трикотажные изделия с очень широким разнообразием переплетений.

Выпускается около 20-ти видов трикотажного полотна с различными гладкими и рисунчатыми переплетениями: кулирные, интерлочные, комбинированные, мелкораспорные, 2-х и 3-х цветные жаккардовые. Мощности полотненного оборудования позволяют выпускать товарное полотно для реализации покупателям.

Для переработки отходов производства на ФВТ создан цех ширпотреба, где выпускаются трикотажные изделия, ватин и мебельная набивка.

Входящие в состав объединения структурные подразделения не являются юридическими лицами и действуют на основании Положений, утвержденных генеральным директором.

Общая производственная площадь объединения составляет 122 тыс. кв. метров.

Размер земельного участка, занимаемого предприятием, составляет 25 га.



Основное производство обслуживают:

- отдел главного механика;
- отдел главного энергетика;
- служба материально-технического снабжения и транспорта;
- ремонтно-строительный участок.

Непроизводственная сфера включает:

- комбинат общественного питания;
- жилищно-коммунальное хозяйство;
- фирменные магазины «Торговый центр» г. Пинск и «Пинский трикотаж» г. Минск, магазины «Пинский трикотаж» г. Бобруйск, г. Барановичи, г. Витебск.

На балансе предприятия находятся четыре общежития, Дом культуры «Трикотажник», спортзал, здравпункт, санаторий «Жемчужный».

ОАО «Полесье» является в Республике Беларусь монополистом по производству пряжи шерстяной и объемной. Оно включено во II раздел Государственного реестра хозяйствующих субъектов, занимающих доминирующее положение на товарном рынке РБ.

Производство всех видов продукции (пряжа шерстяная, пряжа объемная, пряжа штапельная и верхние трикотажные изделия) сертифицировано в соответствии с требованиями международных стандартов менеджмента качества ИСО 9001.

ОАО «Полесье» одно из первых в городе Пинске сертифицировало систему управления окружающей средой. Подтверждением тому является экологический сертификат соответствия, который удостоверяет, что система управления окружающей средой, проектирования, разработки и производства пряжи, нитей и трикотажных изделий соответствует требованиям СТБ ИСО 14001-2005.

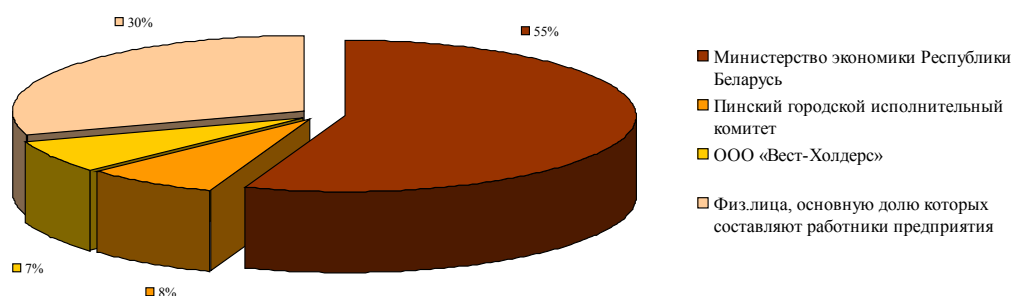
ОАО «Полесье» является крупнейшим предприятием легкой промышленности Республики Беларусь. Удельный вес предприятия в общем объеме производства промышленной продукции концерна составляет 3,6%. Доля предприятия в общем объеме производства потребительских товаров, производимых концерном «Беллепром», составляет 1,8 %.

ИСПОЛНИТЕЛЬНЫЕ ОРГАНЫ И СТРУКТУРА УПРАВЛЕНИЯ ОАО «ПОЛЕСЬЕ»

Основные акционеры

Акционер	Доля в уставном капитале (%)
Министерство экономики Республики Беларусь	55,55
Пинский городской исполнительный комитет	7,53
ООО «Вест-Холдерс»	6,83

Структура Уставного капитала
ОАО "Полесье"



Наблюдательный совет

Садовский Василий Петрович, председатель наблюдательного совета.

1964 г.р. Образование высшее, в 1987г. окончил Минский радиотехнический институт.

С сентября 2006г. по настоящее время - начальник лаборатории ОАО «Полесье».

Сыцевич Валентина Николаевна, секретарь наблюдательного совета.

1958 г.р. Образование высшее, в 1980г. окончила Витебский технологический институт легкой промышленности.

С октября 2001г. по настоящее время - начальник производственно-диспетчерского отдела ОАО «Полесье».

Белоус Елена Ивановна, 1959 г.р., председатель профкома ОАО «Полесье» с 2000г.

Образование высшее, в 1982г. окончила Минский техникум легкой промышленности.

Мазько Валентина Викторовна, 1958 г.р., начальник ПЭО ОАО «Полесье» с 2000г.

Образование высшее, в 1982г. окончила Гомельский государственный университет.

Маклаков Владимир Михайлович, 1953 г.р., главный инженер объединения ОАО «Полесье» с октября 2006г. Образование высшее, в 1975г. окончил Ленинградский институт текстильной и легкой промышленности.

Поливко Раиса Николаевна, представитель государства.

Начальник отдела промышленности, транспорта и связи Пинского городского исполнительного комитета.

Шкатуло Викентий Владимирович, представитель государства.

Начальник координации развития текстильной отрасли Концерна «Беллепром».

Дирекция

Радевич Валерий Иванович, 1959 г.р.

Образование высшее, в 2003г. окончил Белорусский государственный экономический университет.

09.1990-07.2003 — сменный мастер, помощник мастера, начальник участка, начальник отдела, начальник службы маркетинга, заместитель директора по коммерческим вопросам ОАО «Минский камвольный комбинат».

08.2003-06.2004 — начальник цеха ООО «Текстон», г. Минск.

07.2004-09.2005 — генеральный директор торгового республиканского унитарного предприятия «Белст», г. Минск.

с 09.2005- по настоящее время — генеральный директор ОАО «Полесье».

Хвесьюкович Александр Николаевич, 1969 г.р.

Образование высшее, в 1994г. окончил Белорусский государственный экономический университет.

03.2000-07.2000 — менеджер по маркетингу ООО «Валикл» г. Минск.

07.2000-11.2001 — менеджер ООО «БелТим» г. Минск.

11.2001-05.2003 — зам. директора, директор ЗАО «Инвэлю Консалт», г. Минск

01.2004- 03.2004 — директор по консалтингу ООО «ЭВК Аудит- сервис», г. Минск.

04.2004-10.2005 — зам. директора производственно-торгового частного унитарного предприятия «Иван», г. Минск.

10.2005-11.2005 — ведущий экономист ОАО «Полесье»

11.2005- по настоящее время — заместитель генерального директора по экономике ОАО «Полесье».

Садовская Инна Степановна, 1977 г.р.

Образование высшее, в 2000г. окончила Белорусский государственный экономический университет.

29.08.1996г. — Экономист ОАО «Полесье»

20.01.2005г. — зам. начальника отдела экспорта;

03.04.2006г. - начальник службы сбыта по трикотажу;

06.09.2006г. — зам. гл. бухгалтера;

16.10.2006г. по настоящее время — главный бухгалтер ОАО «Полесье».

Рыбак Юрий Александрович, 1970 г.р.

Образование высшее, в 1993г. окончил Костромской технологический институт.

1993г.-1994г.- АО «Серпуховский текстиль»

г. Серпухов, старший мастер.

1994г.-1996г. — служба в МВД РФ

1996г.-1999г. — служба в УВД РБ

1999г. - мастер

03.04.2000 -начальник участка

22.05.2000 — начальник цеха

01.08.2002 — начальник отдела сбыта

06.07.2004 - зам. генерального директора по ИР

Игнатчик Степан Степанович, 1947 г.р.

Образование высшее, в 1992г. окончил Луцкий индустриальный институт.

1961г.-1971г. — ОАО «Полесье», слесарь

05.1971г.-09.1971г.- племсовхоз им. А.С. Георгиевского, Орловской обл., плотник

10.1971г.-12.1971г.- Пинский КСИ, слесарь-ремонтник

2000г.- главный механик ОАО «Полесье»

24.12.2003 - главный инженер ОАО «Полесье»

С 14.06.2006 по настоящее время - главный механик ОАО «Полесье».

Персонал



В настоящее время в ОАО «Полесье» работает 4665 человек, в т. ч. промышленно-производственный персонал 4382 чел., из них руководителей, специалистов, служащих 621 чел., производственных рабочих 2497 чел., работников вспомогательного производства 1264 человек.

Планируемая среднемесячная заработная плата в 2007г.— 382800 бел.руб. (179\$). Относительно невысокий уровень оплаты труда в 2007г. связан с затратами на реконструкцию предприятия. Коллективным договором не предусмотрены выплаты сверх норм, предусмотренных законодательством. Таким образом, оценка расходов на оплату труда, относимых на себестоимость в 2006 году, составит 19001,7 млн. бел.руб. (8,9 млн.\$) или 94,3% от фонда оплаты труда, содержание персонала, занятого в неосновной деятельности, составит 1089 млн. бел.руб. (0,5 млн.\$).

Кадровая стратегия предприятия

Главной целью кадровой политики является оптимизация управления персоналом для эффективной деятельности и развития предприятия.

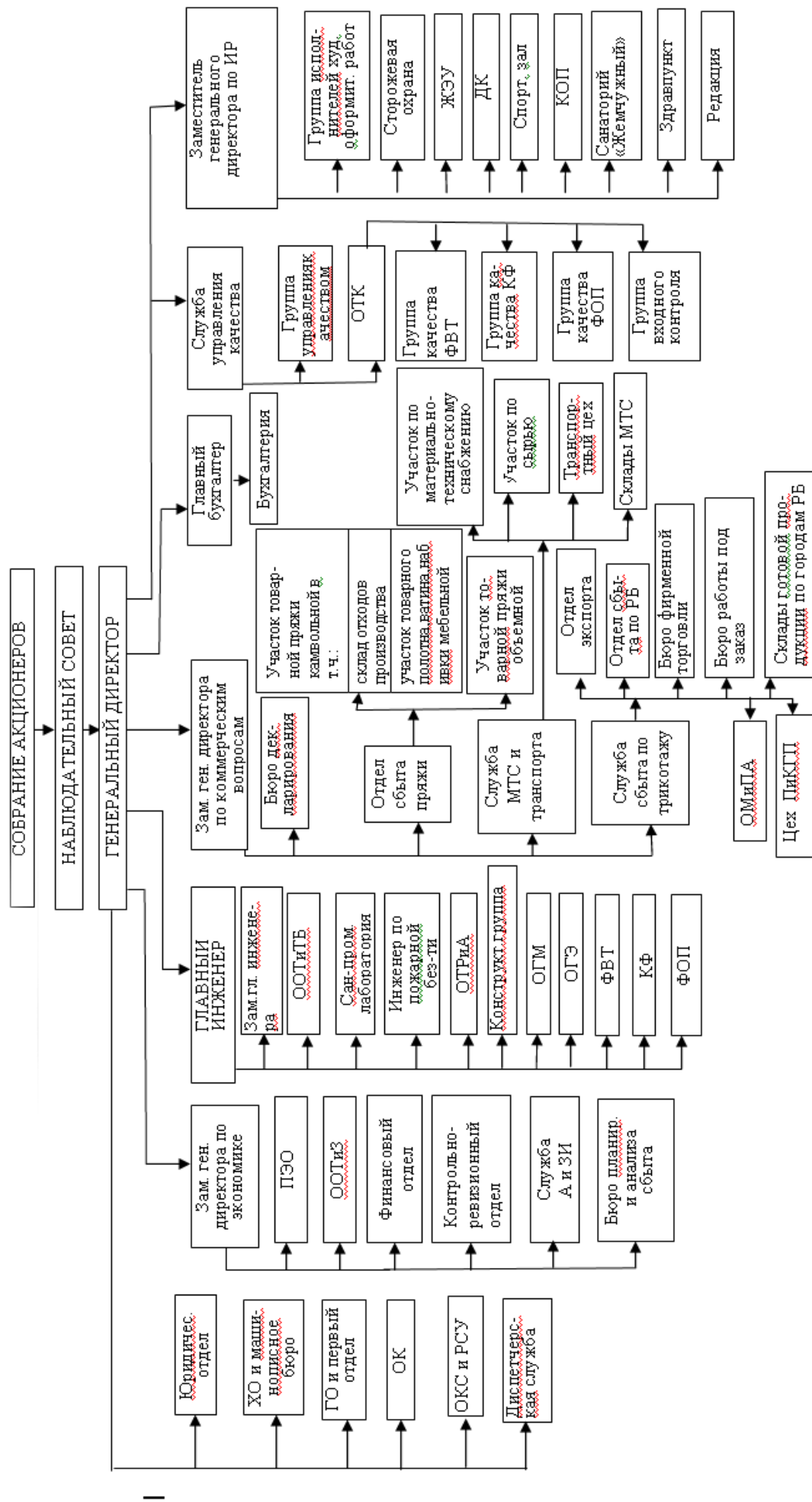
Для достижения главной цели будут решаться следующие основные задачи:

- дальнейшее совершенствование форм и методов подбора, отбора, оценки кадров;
- обеспечение эффективности мотивации, развития профессионально—должностного продвижения и стимулирования работников;
- совершенствование работы с резервом кадров;
- обеспечение функционирования системы подготовки, переподготовки и повышения квалификации кадров;
- совершенствование работы по аттестации руководителей и специалистов.

Подбор персонала будет осуществляться из числа работников объединения в соответствии с принятым порядком путем проведения занятий на производственно — технических курсах и организации производственного обучения.

СТРУКТУРА УПРАВЛЕНИЯ ОТКРЫТЫМ АКЦИОНЕРНЫМ ОБЩЕСТВОМ
«ПИНСКОЕ ПРОМЫШЛЕННО-ТОРГОВОЕ ОБЪЕДИНЕНИЕ «ПОЛЕСЬЕ»

Организационная структура



ОБЗОР РЫНКА ТЕКСТИЛЬНОЙ И ЛЕГКОЙ ПРОМЫШЛЕННОСТИ

На современном этапе развития мировой экономики рынок легкой промышленности превратился в арену острой конкуренции между промышленными и развивающимися странами.

Рынок товаров легкой промышленности Республики Беларусь развивается поступательно и динамично.

Снижение темпов роста продаж и объемов выпуска отечественной продукции происходит на фоне увеличения покупательского спроса на ткани, одежду и обувь импортного производства, который удовлетворяется, в основном, за счет «серого» импорта. Неучтенный импорт по отдельным видам продукции в 2-2,5 раза превышает отечественное производство. Возрастает объем «теневое» импорта тканей и одежды, в основном продукция поступает из стран Юго-Восточной Азии.

Доминирующее положение в поставках импортных товаров остается за Китаем. В общем объеме поставок по группе «одежда» на долю Китая и других азиатских стран приходится 44%. Как правило, это товары массового спроса, недорогие и невысокого качества. Последнее время прослеживается тенденция повышения качества производимой продукции, широко тиражируются модели под марками ведущих мировых брендов по доступным ценам. Основная масса продукции реализуется через неорганизованный рынок, незначительная доля появляется на прилавках предприятий торговли. Эти товары оказывают значительную конкуренцию основным отечественным товарам в средне- и низкоченовом сегментах рынка.

Увеличению покупательского спроса и роста продаж в 2006 году способствовало повышение материального благосостояния потребителей, что подтверждается ростом реальных денежных доходов населения за этот период на 8,8%. С другой стороны, увеличение объемов продаж товаров легкой промышленности на 23% было достигнуто за счет роста розничных цен по сравнению с предыдущим годом.

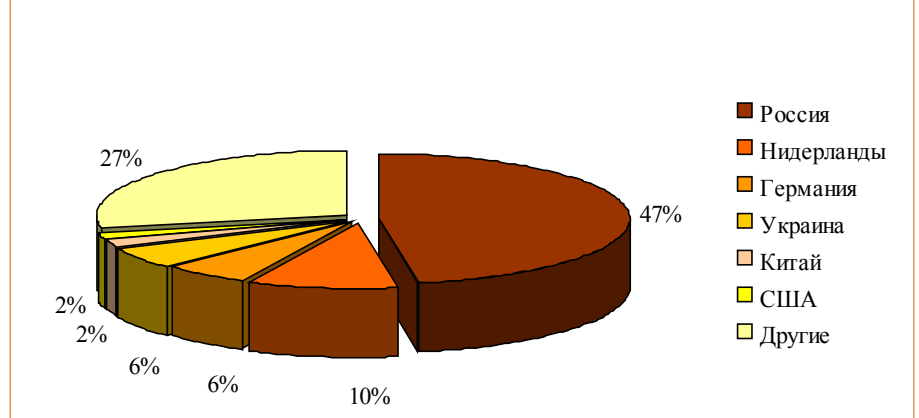
Спрос населения на товары легкой промышленности в 2005 г. удовлетворялся в большей степени за счет импортной продукции, доля которой в товарных ресурсах остается значительной. По оценке специалистов, спрос населения на товары легкой промышленности на 65 - 70% удовлет-

воряется за счет импорта и на 30 - 35% - за счет продукции отечественных производителей, производство которой в последние годы имело отрицательную динамику. В 2006 г. по сравнению с 2005 г. ситуация по выпуску большинства видов отечественной продукции улучшилась.

По итогам работы 2006 года более половины экспортной продукции с белорусскими марками было востребовано странами Евросоюза. Это говорит о конкурентоспособности продукции с белорусской маркой, о правильности избранного курса на повышение ее качества и рост эффективности всей белорусской экономики. Растущий интерес к белорусской продукции подтверждается следующими показателями: за 2006 год экспорт составил около 20 млрд.\$ (в т.ч. продукция легкой промышленности - 603,4 млн.\$ (104,8%)), что превышает показатели прошлого года почти на 26%. В 2006 году зарегистрированы объемы экспортно-импортных операций со 170 странами мира. Товары поставлялись на рынки 138 государств, импортировалась продукция 150 стран.

Основными торговыми партнерами республики были: Россия - 47,6% от всего объема товарооборота, Нидерланды - 9,6%, Германия - 5,7%, Украина - 5,5%, Китай - 1,9%, США - 1,7%.

Торговые партнеры Республики Беларусь



Рынок России для ОАО «Полесье» является наиболее привлекательным. Его емкость и платежеспособность позволяют увеличить объемы поставок. Поэтому в 2007 году запланировано увеличить объемы экспорта трикотажных изделий.

Если предыдущие два года характеризовались ростом розничных цен на отечественные товары по сравнению с импортными, то в 2006 году, как следует из наблюдений торговых корреспондентов, наблюдалась обратная тенденция, что является благоприятным условием для увеличения объемов продаж отечественных товаров.

Таким образом, основными направлениями в области импортозамещения товаров легкой промышленности, являются:

- производство качественной продукции с максимальным сокращением затрат за счет внедрения новых технологий и технологического оборудования;
- квотирование на ввоз товаров текстильной и легкой промышленности стран Юго-Восточной Азии и Турции, которые составляют основную конкуренцию отечественной;
- для увеличения объемов продукции в отрасли необходимо создание условий производства, обеспечивающих выпуск современных конкурентоспособных товаров, удовлетворяющих потребности покупателей, для этого требуется техническое переоснащение предприятий, освоение новых технологий производства и продаж, обеспечение отрасли высококачественным сырьем и прикладными материалами, обеспечение защиты рынка от низкокачественной импортной продукции.

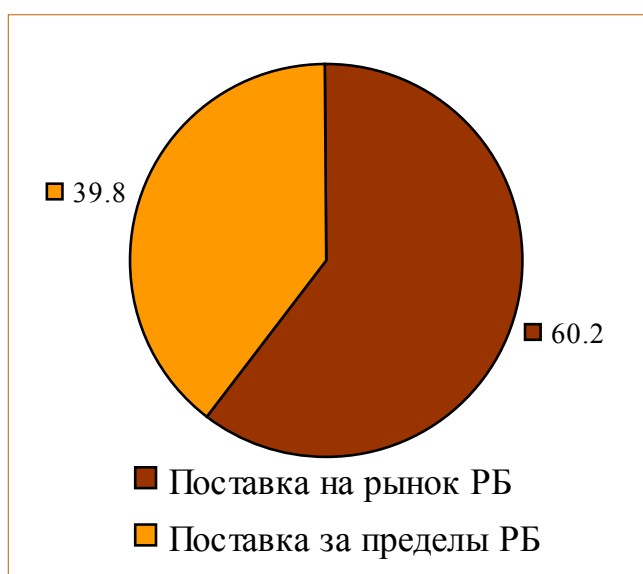
АНАЛИЗ РЫНКОВ СБЫТА

ОАО «Полесье» занимается производством и сбытом следующей продукции:

- пряжа полушерстяная (камвольная);
- пряжа высокообъемная полиакрилонитрильная;
- верхние трикотажные изделия.

Структура поставок камвольной пряжи ОАО «Полесье» в 2006 г.

Потребители	Удельный вес в общей поставке, %
Поставка на рынок РБ	60,2
в т.ч. концерн «Беллепром»	47,5
из него ОАО «Полесье»	43,6
Поставка за пределы РБ	39,8
в т.ч. в страны СНГ	39,8
в страны Дальнего Зарубежья	----



Источник: данные ОАО «Полесье».

Основным потребителем полушерстяной пряжи является фабрика верхнего трикотажа ОАО «Полесье» и предприятия концерна «Беллепром», на долю которой приходится около 60% объема производства. На 2006г. запланировано переработать на ФВТ 1102тн, что составляет 35% объема производства камвольной пряжи.

Основные потребители пряжи камвольной на рынке РФ: Ижевск «Сактон», «Дмитровский трикотаж», Курск «Славита», Кировская трикотажная фабрика, «Шаркан трикотаж», ЗАО НП «Подольская трикотажная фабрика», ООО «Т-Универсал».

Поставки пряжи данным предприятиям с 2006 года производятся через ООО «Торговый дом «Полесье», что позволяет увеличить объемы продаж не только крупным потребителям, но и мелким оптовым и розничным покупателям.

Пряжа поставляется в Украину крупному оптовому покупателю ООО «Торговый дом «Веретено-Текстиль». В дальнейшем планируется расширение продаж на данный рынок. При этом основной задачей является обеспечение высокого качества производства пряжи, разнообразие цветовой гаммы, фактуры и производство новых многокомпонентных пряж.

Структура поставок объемной пряжи ОАО «Полесье» в 2006г.

Потребители	Удельный вес в общей поставке, %
Поставка на рынок РБ	14,6
в т.ч. концерн «Беллепром»	12,6
из него ОАО «Полесье»	5,6
Поставка за пределы РБ	85,4
в т.ч. в страны СНГ	85,4
в страны Дальнего Зарубежья	-----



Источник: данные ОАО «Полесье».

Высокообъемная ПАН пряжа пользуется повышенным спросом, как на внутреннем рынке, так и на внешнем. На 2006 год планируется увеличение объема производства высокообъемной ПАН пряжи и за счет этого планируется сохранить структуру рынков и при этом увеличить объем поставок на экспорт на 7%.

Структура поставок трикотажных изделий ОАО «Полесье» в 2006г.

Потребители	Удельный вес в общей поставке, %
Поставка на рынок РБ	82,1
в том числе:	
Госторговля	19,8%
Потребкооперация	8,3%
Собственные фирменные магазины	30,4%
Прочие покупатели по РБ	23,9%
Поставка за пределы РБ	17,9%
в т.ч. в страны СНГ	16,5%
в страны Дальнего Зарубежья	1,4 %



Источник: данные ОАО «Полесье».

Трикотажные изделия поставляются на рынки Республики Беларусь, стран СНГ и Дальнего Зарубежья. Реализация трикотажных изделий производства ОАО «Полесье» по Беларуси в основном осуществляется через розничные и оптовые предприятия Минторга и Белкоопсоюза, фирменные магазины. Кроме того, в городах Минск, Витебск, Гомель и Могилев действуют оптовые склады готовой продукции, что позволяет приблизить товар к покупателю и увеличить оборачиваемость в ассортименте.

С целью наиболее полного представления ассортимента трикотажных изделий и увеличения объемов

продаж на внутреннем рынке Беларуси ОАО «Полесье» предлагает предприятиям торговли следующие условия поставки трикотажных изделий:

- поставка на условиях последующей оплаты,
- обмен нереализованного выпуска продукции на другой,
- доставка продукции собственным транспортом предприятия.

Рынок России для ОАО «Полесье» является наиболее привлекательным. Его емкость и платежеспособность позволяют увеличить объемы поставок.

Основными звеньями товаропроводящей сети на рынке РФ являются: представительство в г. Москве Торговый Дом «Полесье», 5 дилеров в РФ, индивидуальные предприниматели и торгующие организации РФ (более 120 покупателей).

Фирменные магазины

- г. Минск - «Пинский трикотаж»
- г. Пинск - ТЦ «Полесье»
- г. Бобруйск - «Пинский трикотаж»
- г. Барановичи - «Пинский трикотаж»
- г. Витебск - «Пинский трикотаж»

Склады хранения

- г. Минск на базе спортклуба «ДОСААФ»
- г. Витебск на базе КУОТП «Галантея»
- г. Могилев ОДО «Квадраком-медиа»
- г. Гомель Гомельское РАЙПО

Дилеры в РФ

- г. Москва, ООО «Торговый Дом Свитанак-Мета»
- г. Н. Новгород, ИП Полкова Ю. М.
- г. Пенза, ООО «Риф-2»
- г. Калуга, ИП Лукашик Н. Л.
- г. Санкт-Петербург, ООО «Оптический центр»

Для развития и увеличения экспорта на рынок России ОАО «Полесье» использует различные элементы сотрудничества с покупателями — заключение договоров по предоплате, договоров комиссии, договоров поставки, а также отгрузка трикотажных изделий со скидкой с ограничением торговой надбавки. Как правило, отгрузка производится на условиях поставки FCA Пинск. ОАО «Полесье» старается развивать уже имеющиеся сбытовые каналы, делая упор на торговые предприятия (нерезидентов Республики Беларусь), основным видом деятельности которых является оптовая торговля товарами легкой промышленности. С данными предприятиями ОАО «Полесье» сотрудничает на условиях договоров поставки и комиссии.

ОАО «Полесье» сотрудничает со многими оптовыми фирмами из таких европейских стран как Германия, Финляндия, Литва, Латвия. Трикотажные изделия для данных рынков в основном производятся под заказ, по заранее отработанным образцам и в основном по давальческой схеме.

КОНКУРЕНТЫ

Рынок пряжи:

Основными конкуренты по производству пряжи на рынке Республики Беларусь являются:

1. ОАО «Слонимская КПФ» г. Слоним - выпускает пряжу для трикотажного и ткацкого производства чистшерстяную и полушерстяную как одиночную, так и крученую линейной плотности 19–62текс. Предприятие изготавливает также пряжу фасонной крутки, пряжу с вложением котонизированного льноволокна, изготавливает пряжу на заказ с содержанием шерсти по желанию заказчика, а так же работает на давальческой основе.

2. Трикотажная фабрика «Ареола» г. Минск - выпускает полушерстяную пряжу, пряжу ПАН высокообъемную, «букле», а также пряжи с вложением льна, альпака.

Конкурентами на рынке РФ среди производителей выступают: ОАО «Троицкая камвольная фабрика», Астраханский трикотажный комбинат «Астратекс», «Сейм» г. Курск, ЗАО «Суворовская нить», ОАО «Московская шерстопрядильная фабрика», «Монинский комбинат» г. Монино, ООО «Пехорский текстиль». Практически все фабрики имеют широкий ассортимент пряж различных линейных плотностей и смесок с различным вложением шерсти, ангоры, козьего пуха, альпака, мохера, вискозы, лавсана, хлопка, акрила и др. волокон. Многие освоили выпуск пряж фасонных структур.

Кроме того, конкуренцию составляет пряжа производства Турции, Китая.

Основные преимущества ОАО «Полесье»:

- наличие технологии собственного крашения, в том числе крашение пряжи в бобинах, что позволяет получить разнообразную колористическую гамму (свыше 100 различных расцветок ежегодно);
- широкий диапазон по линейной плотности (21–60 текс);
- возможность выпуска смесовых пряж с использованием льна, вискозы, пряж фасонной крутки.

Рынок трикотажных изделий:

Рынок трикотажных изделий наиболее динамичен и разнообразен. Трикотажные изделия производят как крупные предприятия, так и мелкие фирмы и индивидуальные предприниматели, причем в производстве наибольший удельный вес занимают изделия, изготовленные по швейной технологии из готовых трикотажных полотен импортного производства. Значительную долю рынка трикотажных

изделий заняли турецкие и китайские товаропроизводители. Для продукции ОАО «Полесье» они создали жесткие условия конкуренции, как на внутреннем, так и на внешнем рынках.

На рынке Республики Беларусь основными конкурентами ОАО «Полесье» являются предприятия Концерна «Беллегпром»: ОАО ТФ «Элма» г.Брест, Бобруйская трикотажная фабрика, ТФ «Баверти» г.Барановичи, «Ромгиль» г.Слоним, «Свитанок» г.Жодин, ТФ «Алеся» г.Минск. Большую конкуренцию также оказывают частные фирмы - «Ареола» г.Минск, «Ласка» г.Минск, «Диома» г.Брест, «Элвинес» г.Брест, «Панда» г.Брест и др.

Каждое из трикотажных предприятий имеет свою специфику в выпускаемом ассортименте (по оборудованию, по используемому сырью, по группам ассортимента, по особенностям моделирования).

Преимущества ОАО «Полесье» перед конкурентами:

- наличие собственного производства пряжи;
- сертифицированное производство, обеспечивающее высокое качество продукции;
- широкий ассортимент трикотажных изделий для всех возрастных и социальных групп;
- низкие цены;
- возможность оперативного изменения ассортимента продукции в зависимости от конъюнктуры рынка.

Основные производители верхнего трикотажа: ЗАО «Курский трикотажный комбинат» г.Курск, ЗАО «Сактон» г.Ижевск, ПКФ «Славита и К» г.Курск, «Уфимская трикотажная фабрика» г.Уфа, «Удачный выбор» г.Новосибирск. Каждая из фабрик также имеет свою специфику в выпускаемом ассортименте, используя в производстве самые разнообразные сырьевые ресурсы, в т.ч. и производства Китая, Турции, Италии.

Также высокую потенциальную привлекательность для предприятия имеет рынок Украины. Конкуренцию на Украине для ОАО «Полесье» составляют местные предприятия—производители с небольшими объемами производства. Однако недостающие объемы трикотажных изделий с лихвой пополнили импортные товаропроизводители. Сдерживающим фактором проникновения на украинский рынок является высокая пресыщенность импортными товарами по демпинговым ценам, низкая платежеспособность населения, а также высокие таможенные барьеры.

В настоящее время на товарном рынке трикотажных изделий Дальнего Зарубежья существует большое количество торговых представительств, которые размещают заказы на производство до 20-100 тыс. единиц одной модели у разных производителей,

в основном, с низкой стоимостью рабочей силы.

Современный пинский трикотаж - одежда красивая, практичная, недорогая и на любой вкус. Ее с удовольствием носят как в Беларуси, так и в России, Германии, Финляндии, Испании и других странах. Ежемесячно выпускается около 200 моделей. Из них 30-40 новых. Детский ассортимент составляет около 30%.

Широко применяются вышивка, отделочные материалы и различные виды фурнитуры, что позволяет моделям быть современными.

Уверенное положение на рынке трикотажных изделий ОАО «Полесье» удерживает благодаря постоянному повышению качества и улучшению ассортимента, который ежегодно обновляется на 70%.

Фабрика верхнего трикотажа оснащена современным оборудованием, однако часть вязальных cottonных машин имеет большую выработку механизмов. Инвестиции в модернизацию cottonных машин позволяют значительно улучшить качественный уровень выпускаемых изделий, а также проводить быструю сменяемость ассортимента по моделям и видам сырья, воплотить любой художественный замысел.

Высокое качество продукции ОАО «Полесье» отмечено многочисленными наградами. На престижном национальном конкурсе «Мельница моды-2007» жюри высоко оценило полет художественной мысли пинчан.

И это не первая награда предприятия. ОАО «Полесье» четырежды становилось лауреатом конкурса «Лучшие товары Республики Беларусь». На конкурсе «Лучшие товары Республики Беларусь на рынке Российской Федерации» дважды высокую оценку получила пряжа высокообъемная полиакрилонитрильная. А на национальном конкурсе «Бренд года» объединение было награждено дипломом II степени. И еще нельзя не сказать об одной победе. В 2006 году на конкурсе ТИБО в номинации «Электронная торговля» I место занял Интернет-сайт предприятия www.polesie.by. На нем представлен подробный каталог выпускаемых трикотажных изделий, а также карта расцветок пряжи.

Марка «Полесье» - это широкий ассортимент качественной продукции из качественного сырья. Ежегодно выпускается 8 млн. штук трикотажных изделий и более 9 тысяч тонн пряжи.

СТРАТЕГИЯ РАЗВИТИЯ ОАО «ПОЛЕСЬЕ»

Одним из приоритетных направлений развития ОАО «Полесье» является увеличение выпуска наиболее ликвидной и пользующейся спросом продукции.

Сложившаяся ситуация на рынке требует от предприятия осуществлять стратегию развития, направленную на освоение выпуска принципиально новой продукции с использованием современного вязального оборудования, отвечающей покупательскому спросу и соответствующей мировому уровню.

Анализ ситуации, сложившейся на рынке трикотажных изделий, показывает, что высокообъемная пряжа и изделия из нее пользуются устойчивым спросом на рынке и являются экспортным потенциалом предприятия (поставляется в Россию).

В 2006 году ОАО «Полесье» проводило обновление основных фондов в соответствии с инвестиционным проектом «По обновлению основных фондов на 2004 – 2006 годы Пинского ОАО «Полесье».

В 2006 году инвестиции в основной капитал составили 1291,3 млн. бел.руб. (0,6 млн.\$). Приобретено следующее оборудование на общую сумму 1213,6 млн. бел.руб. (0,5 млн.\$):

- мотальный автомат «Автоконер – 138» в количестве 2 (двух) единиц;
- терморелаксационные машины (3 единицы) с агрегированный с мотальным автоматом «Савио - Эсперо»;
- ленто-разрывной конвертор «Зайдель-870»;
- компрессорная установка ресивер.

В 2007 году будет продолжена реализация разработанного ранее инвестиционного проекта «По обновлению основных фондов на 2004-2006 годы Пинского ОАО «Полесье», который предусматривает модернизацию такого технологического оборудования, как cotonные машины 14 класса.

Это позволит увеличить поставку на рынок трикотажных изделий с улучшенными потребительскими свойствами.

Основные направления инвестиций

Разработанный инвестиционный проект «Техническое перевооружение ОАО «Полесье» II этап» предусматривает приобретение и монтаж оборудования на общую сумму 14 335 434 долларов США:

Оборудование	Объем инвестиций, долларов США (без НДС)	Сроки приобретения и пуска оборудования	Результат
Для камвольной фабрики	8 442 857	2007г. - 2008г.	Внедрение новой перспективной технологии крашения ПАН волокна в жгуте посредством приобретения и установки линии крашения волокна в жгуте и приобретение и установка 20 плосковязальных машин регулярного способа вязания.
Для фабрики объемной пряжи	2 289 076	2007г. - 2008г.	Будет обеспечен выпуск 2300 т в год высокообъемной пряжи улучшенного качества, которая пользуется повышенным спросом у покупателей.
Для фабрики верхнего трикотажа	3 603 501	2007г. - 2008г.	Прирост производственной мощности по выпуску высоколиквидных трикотажных изделий до 20 тыс. штук.
ИТОГО	14 335 434		

Настоящий инвестиционный проект реализуется на действующем предприятии, которое имеет необходимые производственные здания и сооружения, разветвленную инфраструктуру.

С мая по июль 2006 года на ОАО «Полесье» был проведен тендер на закупку оборудования вышеуказанной линии, победителем которого была признана фирма «ОВЕМ» - крупнейший производитель оборудования, предназначенного для крашения текстильных материалов.

В 2007 г. будет определен поставщик плосковязального оборудования через процедуру прямых переговоров. Планируется производить закупку плосковязальных машин частями – по 5 единиц оборудования различных классов.

При подготовке и осуществлении инвестиционного проекта специалистами предприятия проанализировано большое количество производимого оборудования, проведены переговоры с представителями инофирм выпускающими необходимое оборудование, уточнены условия оплаты оборудования и деталей.

Определены необходимость в шеф-монтаже оборудования и пусконаладке. Эти работы запланиро-

ваны для монтажа, наладки и обучения работе и обслуживанию линии крашения и плосковязальных автоматов.

В связи с тем, что плосковязальное оборудование поставляется в собранном виде, а также то, что предприятие имеет готовые производственные площади с проложенными инженерными сетями и коммуникациями, строительных работ не планируется.

Планируются строительно-монтажные работы по установке линии крашения жгута.

Наладка и монтаж линии крашения волокон в жгуте будет осуществлён специалистами фирмы «ОВЕМ» совместно со специалистами ОАО «Полесье».

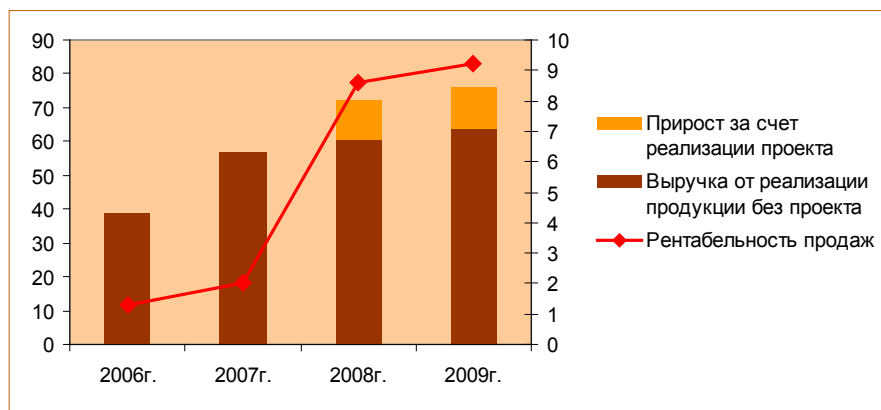
Реализация проекта дает возможность:

- увеличить долю экспортных поставок;
- создать новый ассортимент трикотажных изделий с улучшенными потребительскими свойствами и высокой степенью конкурентоспособности;
- поднять эффективность производства за счет расширения рынков сбыта, благодаря производству первоклассной, отвечающей мировому уровню, продукции;
- повысить мобильность производства для выпуска сезонного ассортимента за счет манипулирования вариантами заправок: лето, весна — переработка натуросодержащих пряж с хлопком, льном, вискозой и др.; зима, осень — переработка полушерстяных пряж с различным вложением хорошей шерсти.

Финансово-экономические показатели предприятия с учетом реализации проекта:

Наименование показателя	ед. изм.	2006г.	2007г.	2008г.	2009г.
Выручка от реализации продукции	млн.долл. США	38.53	57.01	72.48	76.21
в том числе прирост за счет реализации проекта	млн.долл. США	0.00	0.00	12.00	12.44
Выручка от реализации продукции (без учета НДС)	млн.долл. США	36,46	52,97	67,63	71,12
в том числе за счет реализации проекта	млн.долл. США	0,00	0,00	11,43	11,87
Прибыль	млн.долл. США	0,99	1,99	8,84	9,37
Удельный вес экспортных поставок	%	44,2	45,9	49,9	49,9
Коэффициент текущей ликвидности		1,3	1,5	1,7	1,9
Рентабельность продаж	%	1,3	2,0	9,1	9,2
Рентабельность продукции	%	1,2	2,1	10,7	10,8

Выручка от реализации продукции и рентабельность продаж (млн. долларов США).



СТРАТЕГИЯ МАРКЕТИНГА

Стратегия маркетинга является составной частью стратегии развития предприятия и подчинена основной цели — получению максимальной прибыли от производства и реализации конкурентоспособной продукции.

Стратегия маркетинга ОАО «Полесье» на 2007г. содержит следующие основные направления деятельности:

- выпуск конкурентоспособной продукции, отвечающей покупательскому спросу и соответствующей мировому уровню, с применением новых видов сырья, современной фурнитуры и отделочных материалов, причем делая акцент на сырьевые ресурсы несобственного производства, в т.ч. импортные;
- более эффективное использование тех видов основного технологического оборудования, которые обеспечивают выпуск наиболее востребованной продукции (Cotton, TLJ, DWN, Protti);
- обновление и модернизация существующего парка оборудования;
- разработка новых видов пряж собственного производства, отличающихся новизной не только по смесовому составу, но и по фактуре, потребительским свойствам;
- организация более глубокого изучения требований и удовлетворенности потребителей, покупательского спроса на продукцию через участие в выставках-ярмарках, покупательских конференциях, семинарах, периодическое проведение анкетирования, опросов покупателей, презентаций новых моделей, а также выпуск опытных партий продукции (пробный маркетинг);
- поиск новых покупателей и освоение новых регионов;
- развитие собственной товаропроводящей сети как на внутреннем рынке Республики Беларусь, так и за ее пределами (открытие дополнительно фирменных магазинов, секций, представительств);

- проведение целевых рекламных компаний и усиление рекламы непосредственно в местах продаж для целевого воздействия на покупателя в момент совершения покупки;

- поддержка корпоративного стиля ОАО «Полесье» в оформлении фирменных торговых площадей;

- совершенствование форм взаимовыгодного сотрудничества с покупателями используя возможности Интернет-сайта (формирование корзины заказов), разработка и применение дифференцированных стратегий коммуникаций для различных категорий покупателей в зависимости от объема и частоты поставок, в т.ч. создание специальных условий для крупных клиентов

- разработка оптимальной ценовой политики с учетом сезонных колебаний спроса на продукцию, формы оплаты за поставленную продукцию, объемов партии продукции и постоянства (бонуса);

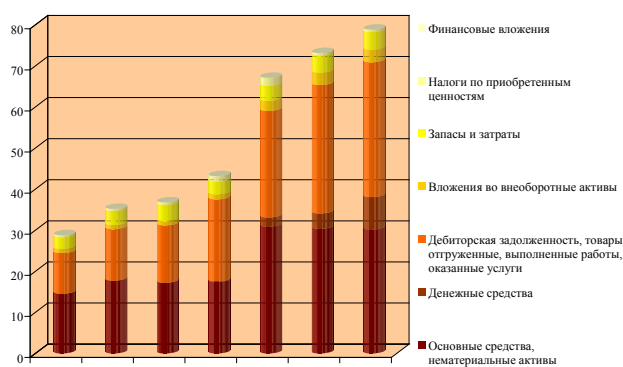
- разработка и внедрение системы учета и анализа с индивидуальным штрихкодированием продукции;

- проведение комплексного обучения специалистов и руководителей коммерческой службы и структур управления предприятием с учетом современных требований маркетинга и менеджмента.

АНАЛИЗ ФИНАНСОВОЙ ОТЧЕТНОСТИ ОАО «ПОЛЕСЬЕ» ЗА 2003-2006 ГОДЫ И ПРОГНОЗ НА 2007-2009 ГОДЫ

Структура активов

Динамика структуры активов (млн. долларов США)



По состоянию на конец 2006 года доля основных средств составляет 40,2% всех активов ОАО «Полесье» или 17,37 млн. долларов США. В результате реализации проекта по техническому перевооружению предприятия, их доля вырастет до 46% и составит 30,86 млн. долларов США. Незначительное сни-

жение стоимости основных средств в последующие годы связано с выбытием и амортизацией морально устаревшего и изношенного оборудования.

Основную часть оборотных активов предприятия составляют дебиторская задолженность и товары отгруженные (46,2% по состоянию на конец 2006 года). Высокая доля этих активов связана с тем, что в них входит произведенная и отгруженная продукция, по оплате которой предоставлена отсрочка. Дальнейший рост дебиторской задолженности связано с планами по развитию дилерской сети и увеличением оборотов торгового представительства в России ООО «Торговый дом «Полесье».

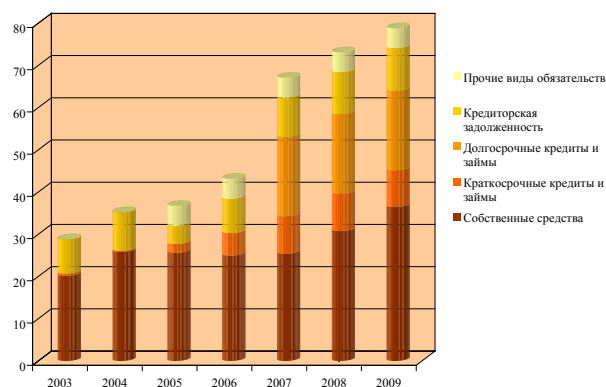
Для обеспечения текущей деятельности предприятия, запланировано постепенное увеличение доли денежных средств в активах ОАО «Полесье». В 2009 году денежные средства должны составить 7.9 млн. долларов США или 10% от валюты баланса.

Внеоборотные активы предприятия существенно не изменялись, и планов по их значительному увеличению нет. ОАО «Полесье» не планирует делать финансовых вложений в течение срока обращения облигационного займа.

Необходимо отметить, что важными активами ОАО «Полесье» являются производственные помещения общей площадью 122 тыс. кв. метров, которые располагаются на земельном участке размером 25 га. Эти активы учтены по балансовой стоимости, в то время как их рыночная стоимость существенно выше.

Структура пассивов

Динамика структуры пассивов (млн. долларов США)



По состоянию на конец 2006 года более половины пассивов ОАО «Полесье» (57,7% или 24,9 млн. долларов США) составляют собственные средства.

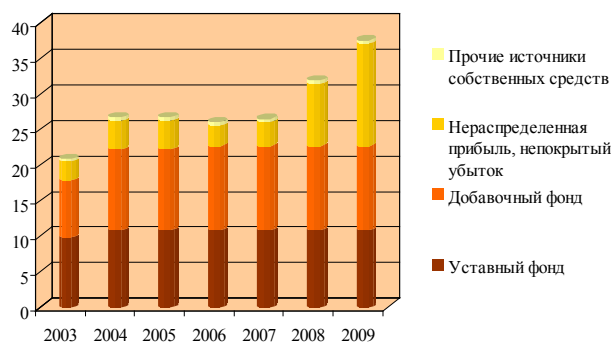
Кредиторская задолженность составляет 19% валюты баланса (8,2 млн. долларов США) и включает в себя средства в текущих расчетах с поставщиками и бюджетом. Просроченной кредиторской задолженности нет.

Привлечение краткосрочных кредитов используется ОАО «Полесье» для обеспечения текущей деятельности. Доля таких кредитов в пассивах предприятия составила на конец 2006 года 12,4% или 5,4 млн. долларов США. К концу 2009 года планируется снижение доли краткосрочных заимствований до 11% от валюты баланса.

Увеличение доли долгосрочных займов в 2007-2009 годах до 28-24% всех пассивов произойдет в связи с предоставлением предприятию займа дочерней компанией ООО «Торговый дом «Полесье», являющейся эмитентом данного облигационного займа. Объем займа составит 19 млн. долларов США.

Сумму прочих обязательств предприятия существенно увеличивать не планируется.

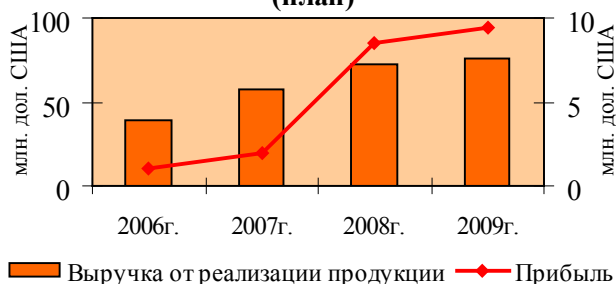
Динамика структуры собственных средств
(млн. долларов США)



По состоянию на 01.01.07 уставный капитал ОАО «Полесье» составляет 10,9 млн. долларов США. Сформированный за счет прибыли предприятия, добавочный фонд - 11,75 млн. долларов США. Нераспределенная прибыль – 8,74 млн. долларов США. Прочие источники собственных средств – 0,47 млн. долларов США.

Дальнейшее увеличение собственных средств планируется осуществлять за счет полученной прибыли.

Динамика выручки и прибыли
(план)



Коэффициенты финансовой устойчивости

Показатель	2003	2004	2005	2006	2007	2008	2009
Собственный капитал / Валюта баланса	0.7	0.8	0.7	0.6	0.4	0.4	0.5
Заемные средства / Валюта баланса	0.0	0.0	0.1	0.1	0.4	0.4	0.3
Собственный капитал / Заемные средства	38.7	90.2	12.8	4.9	1.0	1.1	1.4
Заемные средства / Выручка	0.0	0.0	0.1	0.2	0.5	0.4	0.4

Значения показателей финансовой устойчивости остаются близкими к оптимальным, даже с учетом значительного увеличения величины заемных средств.

Коэффициенты ликвидности

Показатель	2003	2004	2005	2006	2007	2008	2009
Текущая ликвидность	1.6	1.8	1.7	1.3	1.5	1.7	1.9
Дебиторская задолженность / Кредиторская задолженность	0.1	0.1	0.1	1.0	1.3	1.5	1.6
(Дебиторская задолженность + Запасы) / Кредиторская задолженность	0.4	0.5	1.0	1.4	1.7	1.9	2.0

Реальные и прогнозируемые величины показателя текущей ликвидности находятся в диапазоне от 1,3 до 1,9. Дебиторская задолженность больше или равна кредиторской.

Показатели рентабельности

Показатель	2003	2004	2005	2006	2007	2008	2009
Рентабельность продаж, %	11.5	12.4	6.2	5.1	5.7	14.9	14.9
Рентабельность собственного капитала	0	4.6	0.01	1.8	3.9	18.8	17.0
Рентабельность активов	0	3.5	0.01	1.1	1.5	8.2	8.1

Снижение рентабельности в 2004-2005 годах связано с началом реализации программы технического перевооружения и модернизации оборудования ОАО «Полесье». В 2007-2009 годах планируется существенное улучшение показателей рентабельности, в связи с вводом в эксплуатации нового высокопроизводительного оборудования, увеличения доли высокорентабельных товаров поставляемых на экспорт и уменьшения себестоимости производимой продукции.

ОСНОВНЫЕ РИСКИ

Отраслевые риски

Республика Беларусь является одним из экономически развитых государств СНГ. В экономике республики доля промышленности составляет около 1/3 объема национального продукта. Характерной чертой национальной индустрии является производство готовой продукции, большая часть которой поставляется на экспорт. В последние годы значительное развитие получила легкая промышленность Республики.

ОАО «Полесье» входит в состав концерна «Беллегпром», с удельным весом объема производства в стоимостном выражении 61,4% в общем объеме предприятий концерна.

На территории Республики Беларусь ОАО «Полесье» является единственным производителем ПАН-пряжи, что обеспечивает возможность продажи полного объема выпуска данного вида продукции.

Наряду с ОАО «Полесье» камвольную пряжу производят «Слонимский камвольный комбинат», «Ареола» г. Минск. Весомым преимуществом перед конкурентами в производстве п/ш-пряжи является наличие технологии собственного крашения (более 100 видов расцветок), что позволяет увеличить объемы поставок.

Основными конкурентами по производству трикотажных изделий являются «Алеся», «Элма», «Ром-Гиль», «Курский трикотажный комбинат», «Славита», «Кировская трикотажная фабрика», «Сактон». В Республике Беларусь ОАО «Полесье» в трикотажной отрасли является единственным производителем верхних трикотажных изделий для детей всех возрастов. Основными преимуществами перед конкурентами является то, что изделия изготавливаются из собственной пряжи и это, в свою очередь, дает возможность иметь более низкий уровень цен перед конкурентами, а также разнообразную колористическую гамму расцветок, максимально широкую шкалу размеров. Собственное сырье для производства трикотажных изделий исключает вероятность резкого повышения отпускных цен. Большой объем выпуска трикотажных изделий (около 3 млн. шт. в год) позволяет сохранять более низкий уровень цен на аналогичную продукцию предприятий-конкурентов.

Страновые и региональные риски

Социально-экономическая и внутривластная обстановка в Республике Беларусь достаточно стабильна. В Беларуси прослеживается устойчивая тенденция роста количества людей «со средним достатком» (за последние два года более чем на 30%). Улучшение материального положения граждан положительно сказывается на стабильности социаль-

но-экономической ситуации Республики в целом и характеризуется отсутствием социальных конфликтов.

Выгодное геополитическое положение Республики Беларусь, территориальная близость к основным европейским рынкам сбыта дает возможность экспортировать свою продукцию на более выгодных условиях.

Финансовые риски

Возможно снижение плановых объемов производства и реализации продукции вследствие уменьшения производительности труда, простоя оборудования или недоиспользования производственных мощностей, потерь рабочего времени, отсутствия необходимого количества исходных материалов, ведет к недополучению запланированной выручки.

Уровень инфляции и его тенденции тщательно отслеживаются национальным банком. Средством борьбы с инфляцией является повышение процентных ставок. Рост ставок отвлекает часть наличных средств из оборота, так как финансовые активы становятся более привлекательными, а кредиты - более дорогими.

Ведут к потерям и повышенные материальные затраты, высокие транспортные расходы, торговые издержки, накладные и другие расходы. Возможна также уплата повышенных отчислений и налогов, если в процессе бизнеса ставки отчислений и налогов изменятся в неблагоприятную для предприятия сторону. Также актуальна возможность потерь в виде штрафов, естественной убыли.

Неблагоприятное изменение (повышение) закупочной цены товара, не оговоренное условиями договора о закупке, непредвиденное снижение объема закупки вызывает уменьшение объема реализации.

Также важны для определения финансового риска потери товара в процессе обращения (транспортировки, хранения) или потери качества, потребительской ценности товара. Среди возможных причин повышения издержек могут быть непредвиденные пошлины, отчисления, штрафы, дополнительные расходы.

При оценке финансового риска необходимо учитывать такие факторы, как уменьшение объема реализации, неплатежеспособность, изменение курса денег, ограничения на валютно-денежные операции.

КОНТАКТНАЯ ИНФОРМАЦИЯ**Эмитент:**

ООО «Торговый Дом «Полесье»

117036, г.Москва, ул.Профсоюзная, д.3, оф.814

www.polesie.by

Анкудинов Ю.В.	Директор	Тел. (495) 124-77-74
Гурьев В.Г.	Финансовый директор	Тел. (495) 124-77-74

Поручитель:

ОАО «Пинское промышленно-торговое объединение «Полесье»

Республика Беларусь, 225710, г.Пинск, ул.Первомайская, 159

www.polesie.by

Радевич В.И.	Генеральный директор	Тел. (+375 165) 37-38-01 direct@polesie.by
Хвесюкович А.Н.	Зам. генерального директора	Тел. (+375 165) 33-07-83 akhvesukovich@polesie.by
Данилюк О.С.	Зам. начальника Отдела маркетинга	Тел. (+375 165) 33-24-37 market@polesie.by
Небышинец А.В.	Ведущий экономист по работе с ценными бумагами	Тел. (+375 165) 33-94-29

Организатор:

Акционерный Коммерческий Банк «Электроника» ОТКРЫТОЕ АКЦИОНЕРНОЕ ОБЩЕСТВО

119017, г.Москва, Пыжевский переулок, 6

www.elektronika.ru

Потапов И.М.	Начальник Казначейства	Тел. (495) 781-11-11 Potapov.IM@elektronika.ru
Аристов П.П.	Зам. начальника Казначейства	Тел. (495) 781-11-11 Aristov.PP@elektronika.ru
Евсеев С.А.	Начальник Отдела корпоративного финансирования	Тел. (495) 781-11-11 Evseev.SA@elektronika.ru

ПРИЛОЖЕНИЯ

Отчетность Эмитента ООО «Торговый дом «Полесье».

БУХГАЛТЕРСКИЙ БАЛАНС на 31 Декабря 2005 г. (тыс.руб.)

АКТИВ	Код показателя	На начало отчетного года	На конец отчетного периода
1	2	3	4
I. Внеоборотные активы			
Основные средства	120	-	66
Итого по разделу I	190	-	66
II. Оборотные активы			
Запасы	210	-	2336
в том числе:			
готовая продукция и товары для перепродажи	214	-	2336
Налог на добавленную стоимость по приобретенным ценностям	220	-	1129
Дебиторская задолженность (платежи по которой ожидаются в течение 12 месяцев после отчетной даты)	240	-	483
в том числе:			
покупатели и заказчики	241	-	125
Денежные средства	260	-	27
Итого по разделу II	290	-	3974
БАЛАНС	300	-	4041
ПАССИВ	Код строки	На начало отчетного года	На конец отчетного периода
1	2	3	4
III. Капитал и резервы			
Уставный капитал	410	-	10
Нераспределенная прибыль (непокрытый убыток)	470	-	(179)
Итого по разделу III	490	-	(169)
IV. Долгосрочные обязательства			
Итого по разделу IV	590	-	-
V. Краткосрочные обязательства			
Займы и кредиты	610	-	805
Кредиторская задолженность	620	-	3405
в том числе:			
поставщики и подрядчики	621	-	71
задолженность перед персоналом организации	622	-	12
задолженность перед государственными внебюджетными фондами	623	-	10
			10
задолженность по налогам и сборам	624	-	2020
прочие кредиторы	625	-	1291
Итого по разделу V	690	-	4210
БАЛАНС	700	-	4041

БУХГАЛТЕРСКИЙ БАЛАНС
на 30 Сентября 2006 г. (тыс. руб.)

АКТИВ	Код показателя	На начало отчетного года	На конец отчетного периода
1	2	3	4
I. Внеоборотные активы			
Основные средства	120	66	861
Итого по разделу I	190	66	861
II. Оборотные активы			
Запасы	210	2336	13326
в том числе:			
готовая продукция и товары для перепродажи	214	2336	13318
расходы будущих периодов	216	-	8
Налог на добавленную стоимость по приобретенным ценностям	220	1129	12082
Дебиторская задолженность (платежи по которой ожидаются в течение 12 месяцев после отчетной даты)	240	483	34044
в том числе:			
покупатели и заказчики	241	125	32873
Денежные средства	260	27	1690
Итого по разделу II	290	3974	61142
БАЛАНС	300	4041	62002
ПАССИВ	Код строки	На начало отчетного года	На конец отчетного периода
1	2	3	4
III. Капитал и резервы			
Уставный капитал	410	10	10
Нераспределенная прибыль (непокрытый убыток)	470	(179)	(65)
Итого по разделу III	490	(169)	(55)
IV. Долгосрочные обязательства			
Итого по разделу IV	590	-	-
V. Краткосрочные обязательства			
Займы и кредиты	610	805	17368
Кредиторская задолженность	620	3405	44690
в том числе:			
поставщики и подрядчики	621	71	18806
задолженность перед персоналом организации	622	12	110
задолженность перед государственными внебюджетными фондами	623	10	44
задолженность по налогам и сборам	624	2020	13677
прочие кредиторы	625	1291	12053
Итого по разделу V	690	4210	62058
БАЛАНС	700	4041	62002

ОТЧЕТ О ПРИБЫЛЯХ И УБЫТКАХ

за период с 1 Января по 31 Декабря 2005 г. (тыс. руб.)

Показатель		За отчетный период	За аналогичный период предыдущего года
наименование	код		
1	2	3	4
Доходы и расходы по обычным видам деятельности			
Выручка (нетто) от продажи товаров, продукции, работ, услуг (за минусом налога на добавленную стоимость, акцизов и аналогичных обязательных платежей)	010	6547	-
Себестоимость проданных товаров, продукции, работ, услуг	020	(6406)	-
Валовая прибыль	029	141	-
Коммерческие расходы	030	(316)	-
Прибыль (убыток) от продаж	050	(175)	-
Прочие доходы и расходы			
Прочие операционные расходы	100	(4)	-
Прибыль (убыток) до налогообложения	140	(179)	-
Чистая прибыль (убыток) отчетного периода	190	(179)	-

ОТЧЕТ О ПРИБЫЛЯХ И УБЫТКАХ

за период с 1 Января по 30 Сентября 2006 г. (тыс. руб.)

Показатель		За отчетный период	За аналогичный период предыдущего года
наименование	код		
1	2	3	4
Доходы и расходы по обычным видам деятельности			
Выручка (нетто) от продажи товаров, продукции, работ, услуг (за минусом налога на добавленную стоимость, акцизов и аналогичных обязательных платежей)	010	103844	-
Себестоимость проданных товаров, продукции, работ, услуг	020	(100648)	-
Валовая прибыль	029	3196	-
Коммерческие расходы	030	(1443)	-
Прибыль (убыток) от продаж	050	1753	-
Прочие доходы и расходы			
Прочие операционные расходы	100	(193)	-
Внереализационные доходы	120	4	-
Внереализационные расходы	130	(1352)	-
Прибыль (убыток) до налогообложения	140	212	-
Текущий налог на прибыль	150	(98)	-
Чистая прибыль (убыток) отчетного периода	190	114	-

Отчетность Поручителя ОАО ППТО «Полесье»
Бухгалтерские балансы за 2003-2006 г. (млн. бел. руб.)

Наименование показателя	2003	2004	2005	9 мес. 2006
I. ВНЕОБОРОТНЫЕ АКТИВЫ				
Основные средства, нематериальные активы, доходные вложения в материальные ценности	31101	37903	36793	36321
Вложения во внеоборотные активы	2247	2094	2139	2704
Прочие внеоборотные активы	0	0	0	
ИТОГО по разделу I	33348	39997	38932	39025
II. ОБОРОТНЫЕ АКТИВЫ				
Запасы и затраты	6095	7260	8485	8193
в том числе: сырье, материалы и другие ценности	2700	3075	3800	2992
животные на выращивании и откорме	0	0	0	0
незавершенное производство (издержки обращения)	3395	4185	4685	5201
прочие запасы и затраты	0	0	0	0
Налоги по приобретенным ценностям	1028	1165	1339	1828
Готовая продукция и товары	19973	25118	28978	25459
Дебиторская задолженность, товары отгруженные, выполненные работы, оказанные услуги	1207	1725	861	15590
Финансовые вложения	35	35	38	112
Денежные средства	20	112	160	388
Прочие оборотные активы	0	0	0	0
ИТОГО по разделу II	28358	35415	39861	51570
БАЛАНС	61706	75412	78793	90595
III. ИСТОЧНИКИ СОБСТВЕННЫХ СРЕДСТВ				
Уставный фонд	21079	23270	23270	23270
Добавочный фонд	17150	24381	24381	24372
Нераспределенная прибыль, непокрытый убыток	5817	8460	8464	6497
Целевое финансирование	1	1	1	1
Прочие источники собственных средств	707	1007	1008	1007
ИТОГО по разделу III	44754	57119	57124	55147
IV. ДОХОДЫ И РАСХОДЫ				
Доходы и расходы	-1508	-1829	-2235	-1630
ИТОГО по разделу IV	-1508	-1829	-2235	-1630
V. РАСЧЕТЫ				
Краткосрочные кредиты и займы	1157	633	4460	11646
Долгосрочные кредиты и займы	0	0	0	0
Кредиторская задолженность	17303	19489	9326	15705
в том числе: расчеты с поставщиками и подрядчиками	3883	5694	4121	7344
расчеты по оплате труда, по прочим операциям с персоналом	441	712	1023	1440
расчеты по налогам и сборам, социальному страхованию и обеспечению	5013	4123	818	733
расчеты с разными дебиторами и кредиторами	7966	8960	3364	6188
Прочие виды обязательств	0	0	10118	9727
ИТОГО по разделу V	18460	20122	23904	37078
БАЛАНС	61706	75412	78793	90595

ОТЧЕТ
о прибылях и убытках
с 01 января 2003 года по 31 декабря 2003 года (млн. бел. руб.)

Наименование показателей	Код строки	За отчетный период	за налоговый период прошлого года
1	2	3	4
I. Доходы и расходы по видам деятельности			
Выручка (нетто) от реализации продукции, товаров, работ, услуг (за минусом НДС, акцизов и аналогичных обязательных платежей из выручки)	010	53 933	43 785
Себестоимость реализации товаров, продукции, работ, услуг	020	46 899	41 648
Коммерческие расходы	030	817	356
Управленческие расходы	040		
Прибыль (убыток) от реализации (строки 010-020-030-040)	050	6 217	1 781
Проценты к получению	060	6	2
Проценты к уплате	070		
Доходы от участия в других организациях	080		
Прочие операционные доходы	090	412	267
Прочие операционные расходы	100	162	105
Внереализационные доходы	110		
Внереализационные расходы	120	842	337
Прибыль (убыток) отчетного периода (строки 050+060-070+080+090-100+110-120)	130	5 631	1 608
Налог на прибыль и иные обязательные платежи	140	1 779	652
Использовано прибыли	150	3 852	956
Нераспределенная прибыль (убыток) отчетного периода (строки 130-140-150)	160		

ОТЧЕТ
о прибылях и убытках
с 01 января 2004 года по 31 декабря 2004 года (млн. бел. руб.)

Наименование показателей	Код строки	За отчетный период	за аналогичный период прошлого года
1	2	3	4
1. Доходы и расходы по видам деятельности			
Выручка от реализации товаров, продукции, услуг (за минусом НДС, акцизов и аналогичных платежей)	010	69 526	53933
В том числе бюджетные субсидии на покрытие разницы в ценах и тарифах	011		
Себестоимость реализованных товаров, продукции, работ, услуг	020	59 697	46899
Себестоимость реализованных товаров, продукции, работ, услуг (подпункт 48.2 Инструкции)	021		
Управленческие расходы	030		
Управленческие расходы (подпункт 48.2 Инструкции)	031		
Расходы на реализацию	040	1 225	
Расходы на реализацию подпункт 48.2 Инструкции)	041	1 225	
Прибыль (убыток) от реализации (010-020-030-040)	050	8 604	7 034
Прибыль (убыток) от реализации (подпункт 48.2 Инструкции) (010-020-030-040)	051	8 604	7 034
2. Операционные доходы и расходы			
Доходы от операций с имуществом	060	466	412
Расходы от операций с имуществом	070		
Расходы от операций с имуществом (подпункт 48.2 Инструкции)	071		
Доходы от финансовых операций	080		
Расходы от финансовых операций	090		
Расходы от финансовых операций (подпункт 48.2 Инструкции)	091		
Прочие операционные доходы	100		6
Прочие операционные расходы	110	17	162
Прочие операционные расходы (подпункт 48.2 Инструкции)	111	17	162
Прибыль (убыток) от операционных доходов и расходов (060-070+080-090+100-110)	120	449	256
Прибыль (убыток) от операционных доходов и расходов (подпункт 48,2 Инструкции) (060-071+080-091+100-111)	121	449	256
3. Внереализационные доходы и расходы			
Внереализационные доходы	130	134	
Внереализационные расходы	140	507	842
Внереализационные расходы (подпункт 48,2 Инструкции)	141		
Прибыль (убыток) от внереализационных доходов и расходов (130-140)	150	-373	-842
Прибыль (убыток) от внереализационных доходов и расходов (подпункт 48.2 Инструкции) (130-141)			
ИТОГО: прибыль (убыток) за отчетный период (050+120+150)	160	8 680	6 448
ИТОГО: прибыль (убыток) за отчетный период (подпункт 48.2 Инструкции) (050+120+150)	161	8 680	6 448
Налоги и сборы, платежи и расходы, производимые из прибыли	170	6 037	1779
Налоги и сборы, платежи и расходы, производимые из прибыли (подпункт 48.2 Инструкции)	171	6 037	1779
Нераспределенная прибыль (непокрытый убыток) (160-170)	180	2 643	4 669
Нераспределенная прибыль (непокрытый убыток) (160-171)	181	2 643	4 669

**ОТЧЕТ
о прибылях и убытках**

С 01 января 2005 г. по 31 декабря 2005 г. (млн. бел. руб.)

Наименование показателей	Код стро- ки	За от- четный период	За аналогич- ный период прошлого года
I	2	3	4
I. Доходы и расходы по видам деятельности			
Выручка от реализации товаров, продукции, работ, услуг	010	80 134	81 616
Налоги, включаемые в выручку от реализации товаров, продукции, работ, услуг	020	7 624	12 090
Выручка от реализации товаров, продукции, работ, услуг (за минусом НДС, ак- цизов и иных аналогичных обязательных платежей) (010 - 020)	030	72 510	69 526
В том числе бюджетные субсидии на покрытие разницы в ценах и тарифах	031		
Себестоимость реализованных товаров, продукции, работ, услуг	040	66 281	59 698
Управленческие расходы	050		
Расходы на реализацию	060	1 762	1 224
Прибыль (убыток) от реализации (030 - 040 - 050 - 060)	070	4 467	8 604
II. Операционные доходы и расходы			
Операционные доходы	080	621	466
Налоги, включаемые в операционные доходы	090	42	
Операционные доходы (за минусом НДС, иных аналогичных обязательных пла- тежей) (080 - 090)	100	579	466
В том числе:			
доходы, полученные от продажи активов (кроме ценных бумаг и иностранной валюты)	101	448	466
доходы от операций с ценными бумагами	102		
доходы от участия в уставных фондах других организаций	103	2	
прочие операционные доходы	104	129	
Операционные расходы	110	94	17
В том числе:			
расходы, полученные от продажи активов (кроме ценных бумаг и иностранной валюты)	111		
расходы от операций с ценными бумагами	112		
прочие операционные расходы	113	94	17
Прибыль (убыток) от совместной деятельности	120		
Прибыль (убыток) от операционных доходов и расходов (100 - 110 ± 120)	130	485	449
III. Внеоперационные доходы и расходы			
Внеоперационные доходы	140	-204	134
Налоги, включаемые во внеоперационные доходы	150		
Внеоперационные доходы (за минусом НДС, иных аналогичных обязательных платежей) (140 - 150)	160	-204	134
Внеоперационные расходы	170	2 596	2 662
Сумма источников собственных средств, направленная на покрытие убытков	180		
Прибыль (убыток) от внеоперационных доходов и расходов (160 - 170 + 180)	190	-2 800	-2 528
ПРИБЫЛЬ (УБЫТОК) ЗА ОТЧЕТНЫЙ ПЕРИОД (± 070 ± 130 ± 190)	200	2 152	6 525
Налоги и сборы, производимые из прибыли	210	2 028	3 282
Расходы и платежи из прибыли	220	119	600
Сумма льготы по налогу на прибыль	230		
ПРИБЫЛЬ (УБЫТОК) К РАСПРЕДЕЛЕНИЮ (± 200 - 210 - 220 - 230)	240	5	2 643

ОТЧЕТ
о прибылях и убытках
С 01 января 2006 г. по 30 сентября 2006 г. (млн. бел. руб.)

Наименование показателей	Код строки	За отчетный период	За аналогичный период прошлого года
1	2	3	4
I. Доходы и расходы по видам деятельности			
Выручка от реализации товаров, продукции, работ, услуг	010	55027	51011
Налоги, включаемые в выручку от реализации товаров, продукции, работ, услуг	020	4337	5010
Выручка от реализации товаров, продукции, работ, услуг (за минусом НДС, акцизов и иных аналогичных обязательных платежей) (010 - 020)	030	50690	46001
В том числе бюджетные субсидии на покрытие разницы в ценах и тарифах	031	-	-
Себестоимость реализованных товаров, продукции, работ, услуг	040	47894	42355
Управленческие расходы	050	-	-
Расходы на реализацию	060	1302	1228
Прибыль (убыток) от реализации (030 - 040 - 050 - 060)	070	1494	2418
II. Операционные доходы и расходы			
Операционные доходы	080	365	568
Налоги, включаемые в операционные доходы	090	-	-
Операционные доходы (за минусом НДС, иных аналогичных обязательных платежей) (080 - 090)	100	365	568
В том числе:			
доходы, полученные от продажи активов (кроме ценных бумаг и иностранной валюты)	101	364	297
доходы от операций с ценными бумагами	102	-	-
доходы от участия в уставных фондах других организаций	103	1	2
прочие операционные доходы	104	-	269
Операционные расходы	110	66	89
В том числе:			
расходы, полученные от продажи активов (кроме ценных бумаг и иностранной валюты)	111	-	-
расходы от операций с ценными бумагами	112	-	-
прочие операционные расходы	113	66	89
Прибыль (убыток) от совместной деятельности	120	-	-
Прибыль (убыток) от операционных доходов и расходов (100 - 110 ± 120)	130	299	479
III. Внеоперационные доходы и расходы			
Внеоперационные доходы	140	2153	-231
Налоги, включаемые во внеоперационные доходы	150	-	-
Внеоперационные доходы (за минусом НДС, иных аналогичных обязательных платежей) (140 - 150)	160	2153	-231
Внеоперационные расходы	170	2782	1344
Сумма источников собственных средств, направленная на покрытие убытков	180	-	-
Прибыль (убыток) от внеоперационных доходов и расходов (160 - 170 + 180)	190	-629	-1575
ПРИБЫЛЬ (УБЫТОК) ЗА ОТЧЕТНЫЙ ПЕРИОД (± 070 ± 130 ± 190)	200	1164	1322
Налоги и сборы, производимые из прибыли	210	710	821
Расходы и платежи из прибыли	220	80	776
Сумма льготы по налогу на прибыль	230	-	-
ПРИБЫЛЬ (УБЫТОК) К РАСПРЕДЕЛЕНИЮ (± 200 - 210 - 220 - 230)	240	374	-275

Бухгалтерские балансы ОАО ППТО «Полесье» (млн. бел. руб.) (прогноз).

Наименование показателя	2006	2007	2008	2009
I. ВНЕОБОРОТНЫЕ АКТИВЫ				
Основные средства, нематериальные активы, доходные вложения в материальные ценности	37208.4	66096.1	64981.1	64592.1
Вложения во внеоборотные активы	2690.1	5276.7	6486.6	6486.6
Прочие внеоборотные активы	0.0	0.0	0.0	0.0
ИТОГО по разделу I	39898.5	71372.8	71467.7	71078.7
II. ОБОРОТНЫЕ АКТИВЫ				
Запасы и затраты	6480.0	7860.4	8878.9	9168.0
в том числе:				
сырье, материалы и другие ценности	2405.5	2991.2	3306.0	3306.0
животные на выращивании и откорме	0.0	0.0	0.0	0.0
незавершенное производство (издержки обращения)	4074.5	4869.2	5572.9	5862.1
прочие запасы и затраты	0.0	0.0	0.0	0.0
Налоги по приобретенным ценностям	2961.0	4175.9	1339.0	1339.0
Готовая продукция и товары	25165.8	30074.2	34421.2	36207.0
Дебиторская задолженность, товары отгруженные, выполненные работы, оказанные услуги	17551.0	25463.3	32494.3	34175.9
Финансовые вложения	38.0	38.0	38.0	38.0
Денежные средства	391.6	4786.9	8027.5	16863.7
Прочие оборотные активы	0.0	0.0	0.0	0.0
ИТОГО по разделу II	52587.5	72398.6	85198.8	97791.7
БАЛАНС	92486.0	143771.4	156666.5	168870.3
III. ИСТОЧНИКИ СОБСТВЕННЫХ СРЕДСТВ				
Уставный фонд	23270.0	23270.0	23270.0	23270.0
Добавочный фонд	25166.5	25166.5	25166.5	25166.5
Нераспределенная прибыль, непокрытый убыток	6216.9	7223.2	18721.3	30868.2
Целевое финансирование	1.0	1.0	1.0	1.0
Прочие источники собственных средств	1007.0	1007.0	1007.0	1007.0
ИТОГО по разделу III	55661.4	56667.7	68165.8	80312.7
IV. ДОХОДЫ И РАСХОДЫ				
Доходы и расходы	-2235.0	-2235.0	-2235.0	-2235.0
ИТОГО по разделу IV	-2235.0	-2235.0	-2235.0	-2235.0
V. РАСЧЕТЫ				
Краткосрочные кредиты и займы	11453.0	19000.0	19000.0	18700.0
Долгосрочные кредиты и займы	0.0	40330.0	40330.0	40330.0
Кредиторская задолженность	17488.6	19890.7	21287.7	21644.6
в том числе:				
расчеты с поставщиками и подрядчиками	8419.3	10469.4	11570.8	11570.8
расчеты по оплате труда, по прочим операциям с персоналом	1744.1	1724.1	1946.8	2234.6
расчеты по налогам и сборам, социальному страхованию и обеспечению	825.2	1197.2	1270.0	1339.2
расчеты с разными дебиторами и кредиторами	6500.0	6500.0	6500.0	6500.0
Прочие виды обязательств	10118.0	10118.0	10118.0	10118.0
ИТОГО по разделу V	39059.6	89338.7	90735.7	90792.7
БАЛАНС	92486.0	143771.4	156666.5	168870.3

Отчета о прибылях и убытках ОАО ППТО «Полесье» (млн. бел. руб.) (прогноз)

Наименование показателя	2006	2007	2008	2009
Доходы и расходы по видам деятельности				
Выручка от реализации	82523.3	122109.3	155242.7	163232.1
Налоги, включаемые в выручку от реализации	6435.0	11719.4	14371.5	15070.8
Выручка от реализации за минусом косвенных налогов	76088.3	110389.9	140871.2	148161.3
в том числе бюджетные субсидии на покрытие разницы в ценах и тарифах	0.0	0.0	0.0	0.0
Условно-переменные издержки	54138.0	78326.2	89228.2	94088.3
Маржинальная (переменная) прибыль	21950.3	32063.7	51643.0	54073.0
Условно-постоянные издержки и	18072.0	25811.5	30721.9	32015.3
Прибыль (убыток) от реализации	3878.3	6252.2	20921.1	22057.8
Операционные доходы и расходы				
Операционные доходы (без косвенных налогов)	400.0	700.0	700.0	700.0
прочие операционные доходы	400.0	700.0	700.0	700.0
Операционные расходы	149.0	99.0	99.0	99.0
прочие операционные расходы	149.0	99.0	99.0	99.0
Прибыль (убыток) от операционных доходов и расходов	251.0	601.0	601.0	601.0
Внереализационные доходы и расходы				
Внереализационные доходы (без косвенных налогов)	2200.0	2500.0	2500.0	2500.0
прочие внереализационные доходы	2200.0	2500.0	2500.0	2500.0
Внереализационные расходы	4200.0	5094.0	5094.0	5094.0
прочие внереализационные расходы	4200.0	5094.0	5094.0	5094.0
Прибыль (убыток) от внереализационных доходов и расходов	-2000.0	-2594.0	-2594.0	-2594.0
ПРИБЫЛЬ (УБЫТОК) ЗА ОТЧЕТНЫЙ ПЕРИОД	2129.3	4259.2	18928.1	20064.8
Налоги, сборы, платежи из прибыли	1109.9	2069.7	6094.0	6384.4
Сумма льготы по налогу на прибыль	58.0	60.0	0.0	0.0
ПРИБЫЛЬ (УБЫТОК) К РАСПРЕДЕЛЕНИЮ	1019.4	2189.5	12834.1	13680.3

Для заметок

This image shows a single sheet of white paper with horizontal ruling lines. The lines are evenly spaced and run across the width of the page. There are no margins, text, or other markings on the paper.